

مقاله پژوهشی

بررسی سیر تحول تاریخی نقش رودخانه در شکل‌گیری مرکز شهر دزفول*

امین ماهان^{۱،۲*}رضا روحانیان^۳امیرحسین پرستار حرمی^۳محمد رضا حمیدی فرد^۳مهدی چادگانی پور^۳

۱. گروه معماری، واحد لاهیجان، دانشگاه آزاد اسلامی، لاهیجان، ایران

۲. مرکز تحقیقات مطالعات بافت‌های تاریخی، واحد لاهیجان، دانشگاه آزاد اسلامی، لاهیجان، ایران

۳. گروه معماری منظر، دانشکده معماری، دانشکده‌گان هنرهای زیبا، دانشگاه تهران، ایران

چکیده

رودخانه‌ها در تاریخ شهرسازی به‌عنوان عناصر طبیعی بنیادین، نقشی اساسی در شکل‌گیری، تثبیت و توسعه مراکز شهری ایفا کرده‌اند. دزفول نیز به‌عنوان شهری رودپایه، همواره تحت تأثیر رودخانه دز شکل گرفته و تحول یافته است. این پژوهش با روش توصیفی-تحلیلی و رویکرد تاریخی-فضایی، به بررسی رابطه مرکز شهر دزفول و رودخانه دز در طول ادوار مختلف تاریخی از دوره ساسانی تا عصر معاصر می‌پردازد. یافته‌ها نشان می‌دهد که در دوره ساسانی، رودخانه نقش دفاعی و زیربنایی در استقرار نخستین هسته شهر داشته است. در دوران اسلامی، به‌ویژه با گسترش شبکه قمش‌ها، مرکز شهر در پیوند مستقیم با منابع آب و کشاورزی پیرامون گسترش یافت. در دوران صفوی تا قاجار، تمرکز بر شبکه محلات بر اساس قمش‌ها و سازمان اجتماعی محله‌محور، رابطه مرکز شهر با رودخانه را در حد متوسط نگه داشت. اما در دوره پهلوی و معاصر، با استقرار سیستم‌های نوین آبرسانی، احداث خیابان‌های جدید، شکل‌گیری مراکز شهری نوظهور و تغییر رویکرد کالبدی و عملکردی شهر، نقش رودخانه در هویت‌بخشی مرکز شهر به‌تدریج کمرنگ شد و به حداقل کاهش یافت. در حال حاضر، نقش رودخانه عمدتاً به‌عنوان لبه طبیعی و فضای تفریحی مطرح است و پیوند ساختاری و عملکردی آن با مرکز شهر گسسته شده است. این تحولات گویای دگرگونی عمیق در الگوی شکل‌گیری و هویت‌یابی مرکز شهر دزفول است که از وابستگی طبیعی به رودخانه، به ساختار انسان‌ساخت و منفک از بستر طبیعی تغییر یافته است

اطلاعات مقاله

تاریخ دریافت: ۱۴۰۴/۰۳/۰۲

تاریخ بازنگری: ۱۴۰۴/۰۳/۲۷

تاریخ پذیرش: ۱۴۰۴/۰۵/۱۰

تاریخ انتشار: ۱۴۰۴/۰۶/۰۱

واژگان کلیدی

مرکز شهر، رودخانه دز، دزفول، تحولات

* این مقاله برگرفته از طرح پژوهشی «رویکرد مکان‌محور در برنامه آمایش سرزمین (مطالعه موردی: نقش سازه‌های آبی در تعامل رودخانه با شهرهای شوش، شوشتر و دزفول)» است که به سرپرستی دکتر «سید امیر منصوری» در پژوهشکده هنر، معماری و شهرسازی نظر در سال ۱۴۰۳ انجام شده است.

** نویسنده مسئول: ۰۹۱۸۳۱۵۶۲۷۷، mahan_landscape@yahoo.com

This is an open access article distributed under the terms and conditions of the Creative Commons Attribution License (<http://creativecommons.org/licenses/by/4.0/>)

مقدمه

نگاهی به موقعیت و ساختار اغلب شهرها نشان می‌دهد که شکل‌گیری آنها در کنار رودخانه‌ها و در مجاورت دره‌ها به منظور بهره‌برداری از آب صورت گرفته است (Bemanian, 2008; Soltani et al., 2023). رود-شهرها به‌عنوان یکی از نخستین الگوهای تمدنی بشر، از زمان‌های دور در تاریخ جوامع انسانی نقش مهمی ایفا کرده‌اند. رودخانه‌ها به‌عنوان منابع آبی حیاتی، موجب جذب جمعیت و شکل‌گیری نخستین هسته‌های سکونتی در اطراف خود شده‌اند، از این‌رو، نه‌تنها به‌عنوان محلی برای تأمین نیازهای اساسی جوامع اولیه عمل کردند، بلکه موجب شکل‌گیری مفهوم «مرکز» در این شهرها نیز شدند. رابطه پیچیده و چندبعدی شهر و رودخانه، که به‌طور مشترک ساختار، کارکرد و هویت این‌گونه شهرها را می‌سازد؛ به‌عنوان یکی از مهم‌ترین ابعاد در مطالعات شهری مورد توجه قرار می‌گیرد. توصیف ارزشهای رودخانه‌ها از لحاظ تاریخی، بر روی ارتباط انسان و آب متمرکز بوده و در طول قرن‌ها ارتباط بین شهرها و آب تحت تأثیر تغییرات در رویکردهای طراحی و برنامه‌ریزی شهری در شهر بوده است. (Soltani et al., 2023) از این‌رو در شهرهایی مانند دزفول که رودخانه‌ها نقش حیاتی در شکل‌گیری و توسعه تاریخی آن ایفا کرده‌اند، بررسی این رابطه از اهمیت خاصی برخوردار است. دزفول یکی از شهرهای تاریخی ایران است که تاریخ آن با رودخانه دز گره خورده است. این شهر از ابتدا در امتداد این رودخانه شکل گرفته و در طول تاریخ با توجه به ویژگی‌های طبیعی و موقعیت جغرافیایی خود، روند مختلفی از توسعه را تجربه کرده است. در این میان، یکی از مهم‌ترین پرسش‌های این مقاله بررسی رابطه رودخانه دز با مرکز شهر در دوره‌های مختلف تاریخی است. این پژوهش به‌دنبال پاسخ به این سوال است که چگونه رودخانه دز در هر دوره تاریخی بر شکل‌گیری و تحول مرکز شهر دزفول تأثیر گذاشته است. این مطالعه بر این باور است که نقش رودخانه در هر دوره با توجه به تغییرات اجتماعی، اقتصادی و سیاسی متفاوت بوده و این تغییرات نه‌تنها بر مکان‌یابی مرکز شهر و نحوه تعامل آن با رودخانه تأثیر گذاشته، بلکه نحوه توسعه محله‌ها و سازماندهی فضایی شهر را نیز تحت‌الشعاع قرار داده است. به‌طور خاص، در این تحقیق، با بررسی تاریخ‌نگاری شهر دزفول، سعی شده تا چگونگی شکل‌گیری و تکامل مرکز شهر و ارتباط آن با رودخانه دز در دوره‌های مختلف تاریخی روشن شود. این تحقیق از دو جهت دارای اهمیت است. اولاً، بررسی تحولات شهری در دزفول می‌تواند مدل‌هایی برای تحلیل توسعه دیگر رود-شهرهای ایران در شرایط مشابه ارائه دهد. ثانیاً، به‌دلیل تغییرات گسترده در بافت کالبدی و اجتماعی دزفول در دوران مدرن، بررسی این تحولات می‌تواند کمک شایانی به فهم چالش‌های امروزی در رابطه با رودخانه‌ها و مراکز شهری داشته باشد.

پیشینه پژوهش

پژوهش‌های انجام‌شده در مورد مرکز شهر دزفول منحصر به طرح‌های فرادست شهری مانند طرح جامع سال ۸۸ و طرح تفصیلی سال ۶۲ است. این طرح‌ها عمدتاً به بررسی و توصیف محدوده تاریخی شهر و معرفی موقعیت هسته‌های اولیه شکل‌دهنده به شهر پرداخته و آماری از ویژگی‌های کالبدی آن در عصر حاضر ارائه می‌دهند. سایر مطالعات انجام‌شده در این حوزه به بررسی بازار

که به‌عنوان عنصری مهم از اجزای مرکز شهر است پرداخته‌اند. مسعودی‌نژاد در پژوهشی با عنوان «مطالعه تطبیقی بازار تجاری و بازار اجتماعی با نگاهی معطوف به بازارهای تاریخی دزفول و شوشتر به‌عنوان بازار تجاری» ضمن بررسی ویژگی‌های کالبدی بازار و ساختار شهر، نتیجه می‌گیرد که در دزفول ساختار شهری و بازار بر هم انطباق کامل ندارند و در واقع بازار ستون فقرات شهر نیست (Masoudi Nejad, 2022). تابان و پورجعفر (۱۳۸۷) در پژوهشی با عنوان «بازشناسی عوامل هویتی بافت تاریخی دزفول و کاربرد آنها در توسعه شهر» پس از بررسی کلی روند توسعه تاریخی شهر، به آسیب‌شناسی توسعه مدرنیستی و ازبین رفتن حس تعلق در مرکز شهر می‌پردازد.

مرور پیشینه نشان می‌دهد که اغلب مطالعات موجود درباره دزفول به تحلیل ساختار کالبدی بافت تاریخی و عناصر مرکزی شهر محدود شده‌اند و به نقش رودخانه در شکل‌گیری، تداوم و دگرگونی مرکز شهر توجه نظاممند نداشته‌اند. اگرچه این پژوهش‌ها به‌طور ضمنی به اهمیت موقعیت جغرافیایی شهر اشاره دارند، اما تعامل دوسویه رود و مرکز شهر را نه در سطح فضایی و نه در سطح کارکردی بررسی نکرده‌اند. پژوهش حاضر با رویکرد تاریخی-تحلیلی می‌کوشد این خلأ را پر کرده و با بازخوانی تبار فضایی مرکز شهر در ارتباط با رودخانه، نشان دهد چگونه رابطه‌ای پویا و متغیر میان بستر طبیعی و سازمان شهری دزفول در طول تاریخ شکل گرفته است.

مبانی نظری

• مرکز عامل هستی‌بخش به شهر

مرکز یا هسته، نقطه آغاز شهر است که شهر، تدریجاً و طی فرایندهای تعاملی با مؤلفه‌های مختلف در اطراف آن شکل می‌گیرد. مرکز شهر، نه به لحاظ جغرافیایی، بلکه مرکز تاریخی شهر و مرکز پیدایش شهر است؛ قلب تپنده‌ای که همه مردم در آنجا حضور پیدا کرده و با یکدیگر و محیط در تعامل هستند (Kiani, 2018). در دوران اسلامی شهرهای ایرانی به سه بخش اصلی، کهن‌دژ، شارستان و ریض تقسیم می‌شدند که مرکز شهر اغلب کهن‌دژ بود. در مدل شهر اسلامی علاوه بر مسجدجامع، بازار نیز به عنوان مرکز و قلب تپنده شهر به تصویر کشیده شده است (ایران‌دوست و همکاران، ۱۳۹۵، ۸۷). بنابراین، مرکز، مهمترین مؤلفه سازمان فضایی است که بخش اصلی ادراک منظر شهری وابسته به آن است و نقش آن طوری است که وابستگی عناصر مختلف شهر به آن به راحتی قابل تشخیص است. مرکز شهر در هر مقیاسی، مکانی است برای بروز و حضور حیات مدنی در عرصه های کالبدی، فضایی، مکانی و زمانی (Habibi & Maghsoudi, 2019; Zarei & Najafi Terojeny, 2007). به تعبیری مرکز شهر یک منظر است؛ مفهومی عینی-ذهنی که بعد عینی آن در لایه‌های کالبدی و فعالیتی و بعد ذهنی آن در لایه معنایی برآمده از خاطره جمعی، حس تعلق به مکان، هویت شهر و نمادهای آن متبلور می‌شود. چپستی و هویت شهر در «مرکز» ظهور می‌کند و توسط شهروندان به عنوان شناسه شهر شناخته می‌شود (Hejazi et al., 2020).

شایان توجه است که مفهوم «مرکز شهر» در جغرافیا و اقلیم‌های گوناگون، معنا و کارکردی یگانه ندارد و تابع شرایط محیطی و الگوی معیشتی هر منطقه است. در شهرهای کویری، مرکز معمولاً پیرامون منابع آب محدود و عناصر زیستی شکل گرفته و بیشتر کارکرد

معیشتی و دفاعی دارد؛ حال آن که در شهرهای بندری یا رودخانه‌ای، مرکز شهر بطور طبیعی در پیوند با بستر آبی و فعالیت‌های اقتصادی-اجتماعی مرتبط با آن تعریف می‌شود. در این گونه شهرها، مرکز در آغاز با قلمرو کالبدی شهر انطباق دارد و سازمان فضایی شهر بر محور ارتباط با آب شکل می‌گیرد. با گسترش شهر و مداخلات توسعه‌ای، این مرکز از حریم آبی فاصله می‌گیرد و محلات پیرامونی شکل می‌یابند، اما همچنان رابط‌های مکانی و عملکردی با محور آبی شهر حفظ می‌شود

• رود-شهر: مفهومی پیچیده و چندمنظوره
مفهوم رود-شهر (River City) به نوعی از شهرها اشاره دارد که در آن رودخانه نقشی محوری و چندمنظوره در طراحی، توسعه و سازمان‌دهی شهری ایفا می‌کند. این نوع شهرها فراتر از یک دیدگاه صرفاً زیبایی‌شناختی به رودخانه، آن را به عنوان یکی از عوامل اصلی در پایداری محیطی، اقتصادی، اجتماعی و فرهنگی شهر می‌بینند. رودخانه‌ها، مکان اصلی توسعه در بیشتر مناطق شهری هستند (Soltani et al., 2023). به طوری که علاوه بر تأمین منابع آب، به‌عنوان عاملی برای شکل‌گیری هویت شهر، ایجاد شبکه‌های حمل‌ونقل، فضای عمومی، کشاورزی و تأثیرگذاری بر تعاملات انسانی و طبیعی عمل می‌کنند (Breen & Rigby, 1996).

در این نوع شهرها، رودخانه‌ها به‌عنوان عوامل مؤثر در شکل‌دهی ساختار فضایی و اجتماعی عمل می‌کنند. این رودخانه‌ها نه تنها به‌عنوان منابع حیاتی آب برای زندگی و کشاورزی محسوب می‌شوند، بلکه به‌عنوان یک مسیر ارتباطی و تجاری نیز نقش دارند و گاهی حتی به‌عنوان عاملی برای حفظ امنیت و دفاع از شهر نیز استفاده می‌شوند. رودخانه‌ها در بسیاری از موارد به‌عنوان مرزهای طبیعی برای رشد و توسعه شهری عمل می‌کنند، اما در عین حال برای دسترسی به منابع اقتصادی و زیست‌محیطی از اهمیت فراوانی برخوردارند

• ویژگی‌های ساختاری رودخانه‌ها در مواجهه با شهر

همجواری رودخانه‌ها با شهرها، رابطه بین شهر و رودخانه را تحت تأثیر خود قرار می‌دهد و ویژگی‌های ساختاری متفاوتی را به رودخانه و شهر می‌دهد. این رابطه دوگانه می‌تواند در طول زمان و بنا به اقتضای مؤلفه‌های زیستی منطقه، شرایط اجتماعی، اقتصادی و ویژگی‌های بوم‌شناسی تغییر کند و شکل مواجهه شهر و رودخانه را تحت تأثیر قرار دهد

- رود به عنوان ساختار دفاعی شهر

بررسی تاریخ کشور ایران از نقطه نظر عوارض جغرافیایی حاکی از این است که وجود رودخانه‌های بزرگ همیشه باعث وقفه تهاجمات بوده است. (Kamran, 2021) در بسیاری از شهرهای تاریخی، رودخانه به‌عنوان مانعی طبیعی در برابر دشمنان عمل می‌کند و در برخی موارد، ورودی‌های شهر به کمک ساختارهای دفاعی مانند قلعه‌ها و دیوارهای شهر در کنار رودخانه محافظت می‌شود.

- رود به عنوان سازمان بخش کشاورزی

رودخانه‌ها به‌عنوان یک منبع آب سطحی، در تأمین بخش عمده‌ای از آب در بخش‌های مختلف کشاورزی، شرب و صنعت نقش اساسی دارند (کاردان مقدم و همکاران، ۱۳۹۴، ۲). در بسیاری از رود-شهرها، اراضی کشاورزی در نزدیکی رودخانه‌ها توسعه یافته و شهرها از این طریق به تأمین مواد غذایی خود پرداخته‌اند. اراضی بخش جلگه‌ای خوزستان نیز استعداد فراوانی برای توسعه کشاورزی داشته و از دیرباز به عنوان یک قطب بزرگ کشاورزی در کشور مورد توجه بوده است. (Hosseini zare et al., 2016)

- رود به‌عنوان رکن تجاری و حمل و نقل شهر
رودخانه‌ها به‌عنوان مسیرهای حمل‌ونقل تجاری و ارتباطی نیز نقش بسزایی دارند. در بسیاری از رود-شهرها، رودخانه‌ها نه تنها منابع آب بلکه مسیری برای حمل کالاها و تبادل تجاری بودند. این نقش در ایران در شهرهای مانند اهواز قابل توجه است. جایی که در میانه عصر قاجار هسته‌ای تحت عنوان بندر ناصری طرح‌ریزی شد (Chizfahm daneshmandian et al., 2025).

- رود به‌عنوان سازمان‌بخش ساختار تفریحی شهر
امروزه وجود رودخانه در شهر علاوه بر محاسنی همچون تأمین آب مورد نیاز آشامیدن، کشاورزی و صنعت، نقش بسیار زیادی در زنده و پویا کردن شهرها ایفا می‌کنند (Barati et al., 2013). رودخانه‌ها در برخی شهرها به مکان‌های تفریحی و گردشگری نیز تبدیل می‌شوند (Abbaszadeh Soorami et al., 2021). در این شهرها، فضاهای عمومی و پارک‌ها در کنار رودخانه‌ها ایجاد شده و تعاملات اجتماعی و فرهنگی در این فضاها شکل می‌گیرد. این رویکرد در شهر دزفول به خوبی قابل رویت است (رستگاری، ۱۳۸۹، ۵۷).

- رود تقویت‌کننده ساختار صنعتی شهر

در برخی از شهرهای صنعتی، رودخانه‌ها به‌عنوان زیرساخت‌هایی برای تأسیسات صنعتی و کنترل آب به کار می‌روند. بسیاری از این شهرها در کنار رودخانه‌ها تأسیساتی برای کنترل جریان آب، تولید انرژی برق‌آبی یا حتی حمل‌ونقل مواد اولیه صنعتی ایجاد کرده‌اند. سازهای آبی شوشتر، یکی از نمونه‌های شاخص زیرساخت‌های آبی به منظور استفاده صنعتی از انرژی آب است

• رابطه رودخانه و مرکز رود-شهرها

- شکل‌گیری مرکز متأثر از رود

براساس تعریفی که از مرکز ارائه شد، مرکز شهر به‌عنوان نخستین نمود کالبدی دستیابی انسان به هدف‌های خود در ایجاد ساختار یک‌جانمایی شناخته می‌شود. مرکز شهر چه در ایران و چه خارج از ایران، در بسیاری از موارد به وضوح تحت تأثیر حضور و تأثیرات رودخانه‌ها شکل می‌گیرد. رودخانه به‌عنوان عامل دفاعی، منبع حیات، مسیر ارتباطی، و عامل زیست‌محیطی، بستری برای شکل‌گیری نخستین فعالیت‌های انسانی و تجمعات جمعی بوده است که به تدریج به مرکز شهرها تبدیل شده‌اند. شهرهایی مانند قزوین، دزفول، شوشتر، قم و خرم‌آباد نمونه‌های داخلی و لندن، فلورانس و پاریس نمونه‌های خارجی این موضوع هستند (Mazaherian et al., 2021).

از منظر کالبدی، رودخانه شکل شهر را تغییر می‌دهد؛ گاه شهر را در امتداد خود می‌کشاند و گاه شهرها عمود بر آن گسترش می‌یابند. گاه شهر کریدورهایی را به سوی آن باز می‌کند و گاه جدارهای قوی و ممتد در حاشیه آن ایجاد می‌نماید. در هر حال منظر رود، شکل شهر را تغییر و ساختار کالبدی آن را تحت تأثیر قرار می‌دهد

مطالعات نشان داده‌اند که طراحی شهری رودخانه‌محور می‌تواند به ایجاد مکان‌های عمومی با کیفیت بالا منجر شود که در آن‌ها پیوستگی بین انسان، طبیعت و جامعه حفظ شده و هویت مکان تقویت می‌شود (Safdarnejad et al., 2022). در برخی از شهرهای تاریخی ایران، بازار، مسجد و میدان که اجزای اصلی مرکز شهر هستند، معمولاً در نزدیکی رودخانه‌ها شکل گرفته‌اند و این ارتباط فضایی و عملکردی موجب افزایش اهمیت و پویایی مرکز شده است (Pourjafar et al. 2014).

از نظر معنایی، مرکز شهر متأثر از رودخانه، علاوه بر تجمیع فعالیت‌های سیاسی، اجتماعی و اقتصادی، نمادی از پیوند انسان

با طبیعت و تاریخ محلی است که در سفرنامه‌ها و متون تاریخی نیز برجسته شده است. رودخانه در این ساختار، نه تنها عنصر طبیعی بلکه عنصر فرهنگی و اجتماعی است که مرکز را به عنوان چکیده‌ای از کل شهر و اجماع رویدادهای آن تثبیت می‌کند (صابری، ۱۳۹۹).

• شکل‌گیری مرکز شهر بی‌اعتنا به رود

برخلاف ساختار پیشین، در این حالت مرکز شهر به عنوان نقطه کانونی فعالیت‌های شهری، ممکن است بر اساس عوامل دیگری مانند مسیرهای حمل و نقل زمینی، مراکز اداری، یا سیاست‌های توسعه شهری شکل گرفته باشد و رودخانه یا به حاشیه رانده شده یا نقشی فرعی و منفصل از مرکز یافته باشد. در برخی از موارد با گذشت زمان و گسترش شهر، به تدریج رود به شهر ملحق شده و متعلق به آن شده است. (Mazaherian et al., 2021) شهرهایی مانند گرگان، ساری و لاهیجان از این جمله‌اند

از سویی دیگر و با تحولات مدرن، در موارد بسیاری رودها نقش خود در شهر را از دست داده‌اند. این وضعیت معمولاً در شهرهایی رخ می‌دهد که رودخانه به دلایل زیست‌محیطی (مانند آلودگی یا سیلاب)، تغییر مسیر یا توسعه صنعتی، از مرکز شهر جدا شده و ارتباط کالبدی و عملکردی آن با مرکز قطع شده است (صابری، ۱۳۹۹). در چنین شرایطی، مرکز شهر ممکن است از ساختار ارگانیک و تاریخی خود فاصله گرفته و به الگوهای جدید شهری مبتنی بر شبکه‌های خیابانی و حمل و نقل مدرن تبدیل شود که رودخانه در آن‌ها نقش تعیین‌کننده‌ای ندارد (یآوری و همکاران، ۱۳۹۵).

جدایی رودخانه از مرکز، موجب کاهش کیفیت فضاهای شهری پیرامون رودخانه، از دست رفتن فرصت‌های اکولوژیکی و اجتماعی و کاهش حس تعلق به مکان می‌شود. همچنین، رودخانه ممکن است به عنوان مانعی در ساختار فضایی شهر عمل کند و پیوستگی کالبدی و اجتماعی مرکز را مختل نماید (Safdarnejad et al., 2022). این روند در بسیاری از شهرهای ایران و جهان مشاهده شده است که با توسعه سریع شهری و ورود فناوری‌های نوین حمل و نقل، مرکز شهر از رودخانه فاصله گرفته و رودخانه به عنصری منفصل یا حتی مزاحم تبدیل شده است.

در یک جمع‌بندی کلی می‌توان گفت رابطه میان رودخانه و مرکز شهر در دو الگوی اصلی شکل می‌گیرد: نخست، الگوی پیوسته یا رود-محور که در آن مرکز شهر در امتداد بستر آبی شکل گرفته و حیات اجتماعی، اقتصادی و فضایی شهر با رودخانه درهم‌تنیده است؛ و دوم، الگوی گسسته یا بی‌اعتنا به رود که در آن مرکز شهر بر مبنای مسیرهای زمینی، ساختار اداری یا تحولات مدرن سازمان یافته و رودخانه به تدریج از ساختار مرکز فاصله می‌گیرد. در الگوی نخست، رودخانه عنصری هویت‌ساز و سازمان‌بخش شهر است، اما در الگوی دوم، به عنصری منفصل و گاه مزاحم در ساختار فضایی تبدیل می‌شود (جدول ۱)

این تمایز نشان می‌دهد که در شهرهای رودخانه‌ای، معنا و ساختار «مرکز» متأثر از حضور و کارکرد رودخانه است؛ عنصری که همزمان بستر کالبدی و حافظه تاریخی شهر را تعریف می‌کند. بنابراین، در تحلیل دزفول، بازنمایی چگونگی این گذار از پیوستگی به گسست، کلید فهم تحولات سازمان فضایی و منظر فرهنگی شهر خواهد بود

جدول ۱. الگوهای تعامل مرکز شهر و رودخانه.

ویژگی‌ها / مؤلفه‌ها	الگوی رود-محور (مرکز در ارتباط با رود)	الگوی بی‌اعتنا به رود (مرکز منفصل از رود)
نقش رودخانه	عامل اصلی شکل‌گیری مرکز، تعیین‌کننده جهت توسعه شهر	عنصر طبیعی پیرامونی، نقش ثانویه یا تزیینی
الگوی توسعه	ارگانیک، پیوسته با بستر طبیعی	برنامه‌ریزی‌شده یا متأثر از شبکه‌های حمل‌ونقل زمینی
کارکرد اقتصادی-اجتماعی	وابسته به تجارت و فعالیت‌های آب‌محور	وابسته به خدمات اداری، بازرگانی و مدرن
نقش در هویت شهری	رودخانه به‌عنوان نماد هویت و خاطره جمعی شهر	مرکز شهر جدا از رودخانه، با هویت کالبدی جدید
پیوند فضایی و بصری	مرکز در کمترین فاصله از حریم آبی قرار دارد	جدایی کالبدی و دیداری میان مرکز و رودخانه

محدوده مورد مطالعه، دزفول

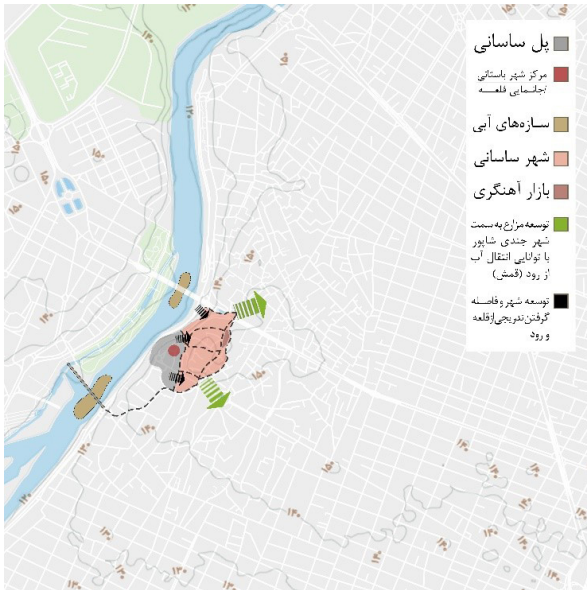
دزفول در قسمت جلگه‌ای شمال خوزستان واقع شده است طبق اظهارات کاوشگران غربی در نیم قرن اخیر از جمله والترهینتس آلمانی، آوان نخستین امپراتوری گسترده کشور عیلام در محل دزفول فعلی قرار داشته است (بادلان زاده، آقامحمدی، ۱۳۹۰). واژه دزفول معرب واژه دژیل می‌باشد که این واژه از پلی که در زمان شاپور اول ساسانی در دزفول ساخته شده، گرفته شده است. هنری فیلد در کتاب مردم‌شناسی ایران آورده، دزفول در ساحل چپ آب دز قرار دارد و شهری مرتفع است که ارتفاع آن تا حدی نامنظم است و در سمت رودخانه ارتفاع آن در مجموعه‌ای از صخره‌ها به بلندی ۱۰۰ پا تقلیل می‌یابد

بررسی تحولات رابطه مرکز شهر دزفول و رودخانه

با بررسی‌های انجام شده در اسناد تاریخی شهر و مشاهدات میدانی صورت گرفته توسط نویسندگان، تحولات مرکز شهر دزفول و نحوه مواجهه آن مرکز با رودخانه به عنوان یکی از مهم‌ترین مؤلفه‌های طبیعی و استراتژیک شهر را می‌توان به ۵ دوره تحول مرکز شهر دسته‌بندی کرد. بر این اساس جایگاه و نقش مرکز و عامل شکل‌گیری آن در سیر تاریخی شهر تغییر نموده و به همین ترتیب نقش رود در شهر دچار تحول شده است. در ادامه این موضوع با دقت بیشتر مورد بحث قرار خواهد گرفت

• دوره اول: هسته اولیه شهر در مجاورت رود

اولین هسته شهری دزفول در کنار پل ساسانی و در بالاترین نقطه مجاور رودخانه شکل گرفت. این موقعیت امکان نظارت بر پل و کنترل مسیر عبور را فراهم می‌کرد و در مجاورت قلعه، سکونتگاه کوچکی برای خدمه قلعه ایجاد شد (تابان و پورجعفر، ۱۳۸۷؛ Maghsoudi Nejad, 2022). بررسی‌های تاریخی نشان می‌دهد که موقعیت مکانی این هسته اولیه هم تابع ویژگی‌های زمین‌شناسی و هم استراتژیک بود؛ به گونه‌ای که از گزند طغیان رودخانه محفوظ بود و در عین حال نقش دفاعی و تسلط بر دشت و مسیرهای ارتباطی را ایفا می‌کرد



تصویر ۲. دوره دوم رابطه مرکز شهر دزفول و رودخانه دز.

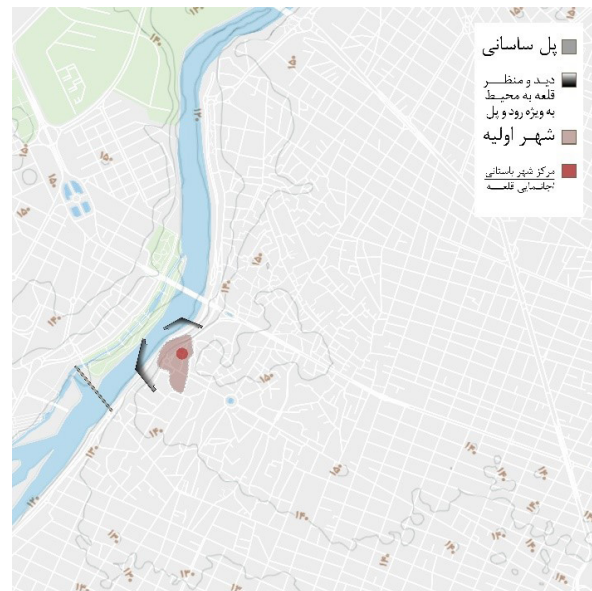
• دوره سوم: مرکز بر اساس سازمان فضایی شهر اسلامی

پس از حمله اعراب، شوش و جندی شاپور رو به اضمحلال رفته و تا نابودی کامل جندی شاپور در قرن ۵ هجری جمعیت این دو شهر به دلیل ایمنی به دزفول که شهری بود نظامی، کوچ می‌کنند (رحیمیه و ربوبی، ۱۳۵۳؛ تابان و پورجعفر، ۱۳۸۷). در این دوره ساختار فضایی شهر و مرکز شهر مبتنی بر سازمان فضایی شهر اسلامی شکل می‌گیرد. مسجد جامع که اولین قسمت‌های آن به قرن اول هجری برمی‌گردد (امام (اهوازی)، ۱۳۸۲؛ مؤمنی و سلطانی، ۱۳۹۷) به‌عنوان یک عنصر مهم و مرکز تحولات اجتماع و سیاسی شهر اسلامی در رض شهر بنا می‌شود و رض اهمیت بیشتری نسبت به شارستان پیدا می‌کند. بازار نیز در حوالی مسجد جامع و در فاصله‌های دورتر از رودخانه شکل می‌گیرد و سازمان فضایی شهر مبتنی بر مذهب و اقتصاد توسعه می‌یابد. هر چند در این بازار از مراکز مهم اجتماعی خبری نیست. نجم الملک می‌گوید، دزفول بازار معتبری ندارد، میدانی دارد که همه معاملات در آنجا انجام می‌شده است. لذا بازار علی‌رغم پیدایش مابین مسجد جامع و قلعه و امتداد تا نزدیکی رود، نتوانسته نقش مرکز اجتماعی شهر را بر عهده بگیرد و بعدها این نقش را به میدانی چندگانه اطراف شهر واگذار می‌کند (Masoudi Nejad, 2022). با این حال سمت گسترش شهر در قرون اول اسلامی تقریباً منطبق با گسترش بازار و در امتداد رودخانه است (تصویر ۳).

نکته مهم شکل زمین و اختلاف ارتفاع بین شهر و رودخانه است که ارتباط بین مرکز شهر و رود را در مراحل توسعه پیچیده می‌کند؛ به نحوی که مسیرهای دسترسی به حاشیه رودخانه کوچک‌هایی با شیب تند هستند که در اصطلاح محلی «بندار» نامیده می‌شوند و حتی در برخی نقاط به پله تبدیل می‌شوند. (Masoudi Nejad, 2022) لذا شهر با وجود مجاورت با رود، نیاز به مرکزی با ساختاری مجزا از رودخانه دارد و سازمان فضایی شهر اسلامی این امکان را برای شهر فراهم آورده است. رودخانه در این شرایط نقش اقلیمی برای شهر بازی می‌کند (پناه‌یزدان و جلیلی، ۱۳۹۴).

(Zalaghi et al., 2024; Ibn Hawqal, 1987; Rawlinson,) (1840/1983)

با استناد به شواهد فوق، مرکز شهر دزفول در این دوره را می‌توان به‌عنوان نمونه‌ای از «مرکز رود-محور» طبقه‌بندی کرد؛ مرکز شهری که شکل‌گیری، سازمان فضایی و هویت آن کاملاً متأثر از حضور و نقش رودخانه است. (تصویر ۱) رودخانه در این مرحله عامل دفاعی، تعیین‌کننده جهت توسعه، و نماد هویت شهری بوده و مرکز شهر را به هسته‌ای زنده و ناظر بر بستر طبیعی و تاریخی تبدیل کرده است. این الگو، نمونه‌ای از رابطه ارگانیک میان مرکز و رود در شهرهای رودخانه‌ای است که بعدها با تحولات مدرن ممکن است به گسست از رودخانه تغییر یابد

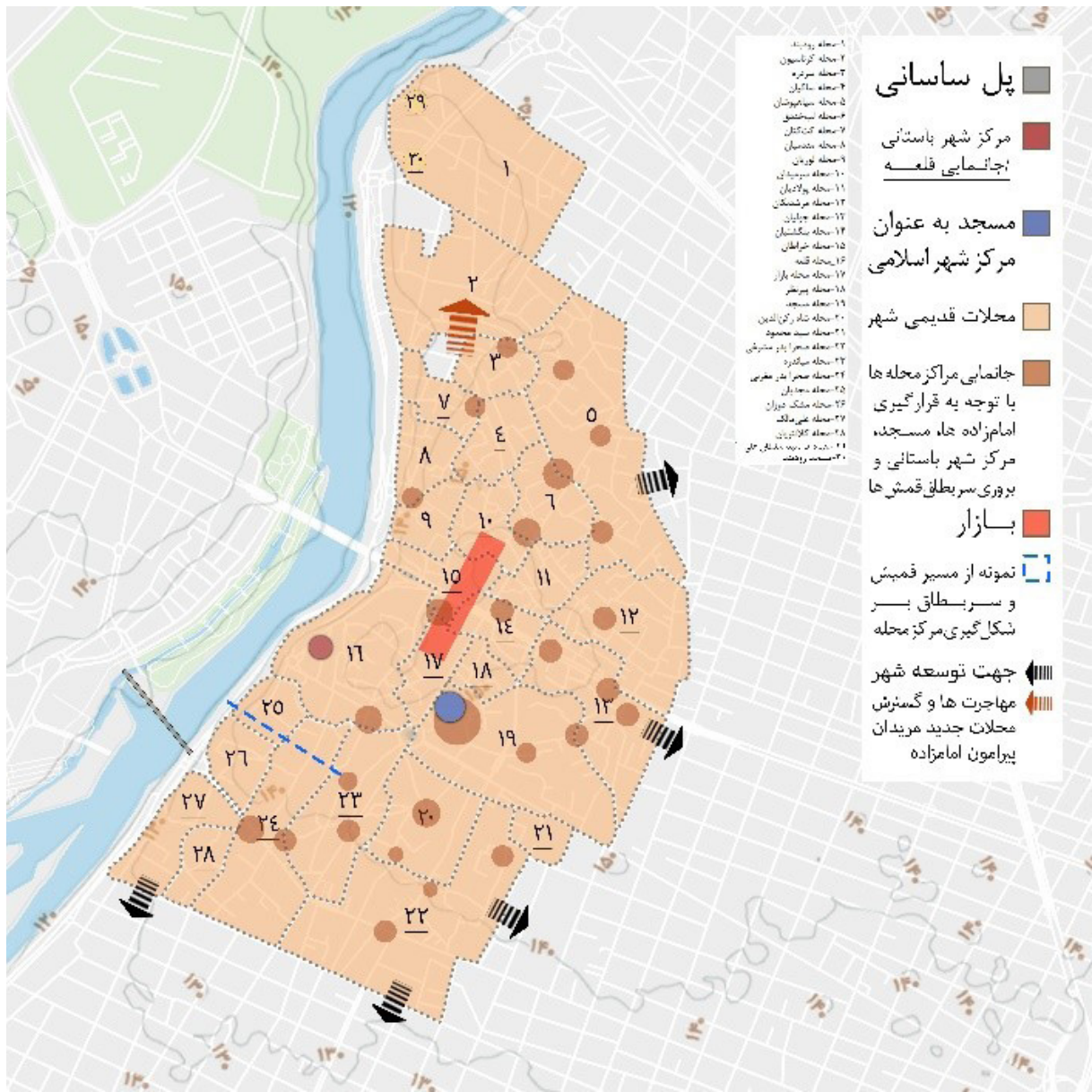


تصویر ۱. دوره اول رابطه مرکز شهر دزفول و رودخانه دز.

• دوره دوم: رود به عنوان سازمان بخش کشاورزی

در دوره ساسانیان و پس از پیروزی شاپور بر ارتش روم که منجر به اسارت تعداد زیادی از سربازان رومی شد، تجارب کم‌نظیری از علم هیدرولوژی را در منطقه مشاهده می‌کنیم. جایی که با تلفیق علم مهندسی هیدرولوژی ایرانیان و رومیان سه سیستم عظیم آبیاری در اطراف دزفول، شوشتر و کرخه ایجاد می‌شود. در حقیقت شهرنشینی در شمال دشت خوزستان در پی یک انقلاب کشاورزی به پشتوانه نظام مهندسی آبیاری در دوران ساسانی وارد مرحله تازه‌ای می‌شود. بر این اساس شهر جندی شاپور در شرق دزفول بنیان شده است و با زیر کشت بردن زمین‌های مرغوب مابین دزفول و جندی شاپور، صرفه اقتصادی بالایی را به همراه داشته است (Zalaghi et al., 2024). قمش‌های دزفول شامل شاه آباد، سیاه منصور، بنوارشاهی، حجیون و مؤمنون بوده و از میان آن‌ها قمش‌های حجیون و مؤمنون از زیربافت شهر عبور کرده‌اند (مرتضوی و پرتویی دیلمی، ۱۳۹۰).

در این مرحله از تحول، وابستگی زندگی شهری دزفول و کشاورزی منطقه به آب رودخانه کاملاً عیان است (تصویر ۲)، هر چند فاصله مرکز از رودخانه را منجر می‌شود. این امر در دوره‌های بعد از اسلام نیز ادامه پیدا می‌کند.



تصویر ۳. دوره سوم رابطه مرکز شهر دزفول و رودخانه دز در دوره اسلامی

از این رو در این دوران به تدریج از تأثیر مستقیم رودخانه بر مرکز شهر کاسته می‌شود و رودخانه به عنصری خدمات دهنده تبدیل می‌شود که شهر به آن پشت کرده است.

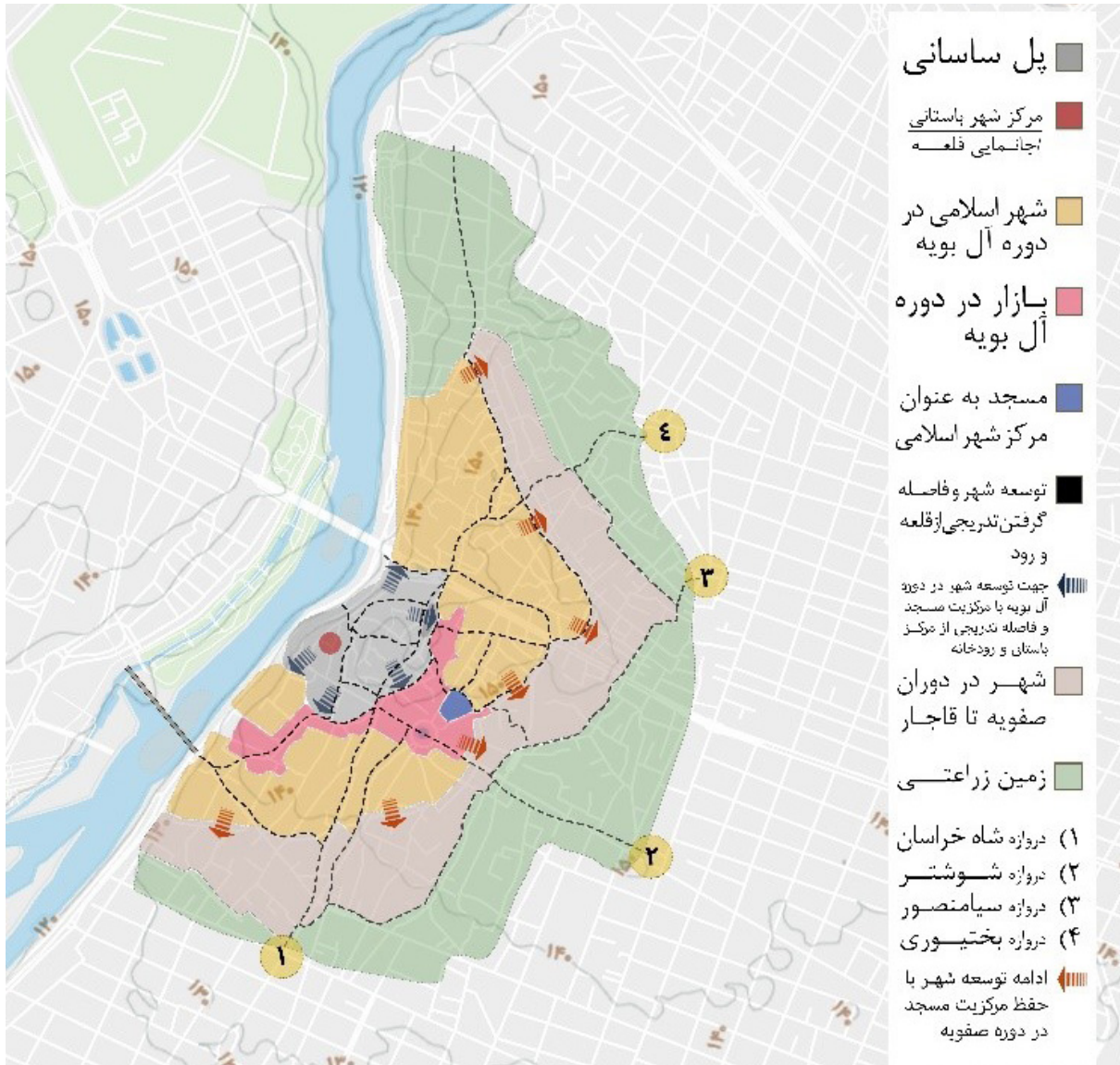
• دوره چهارم: قمش، سازمان دهنده مرکز محللات

در دوران بعد و با گسترش شهر در عصر سلجوقی، تیموری و به خصوص صفوی ارتباط مستقیم رودخانه و مرکز شهر و تأثیر متقابلشان بر یکدیگر کمتر می‌شود. در این دوران همچنان که در دیگر شهرهای هم‌زمان می‌بینیم، خدمات شهری به اوج خود می‌رسد و به گونه‌ای وسیع در تمام قسمت‌های شهر گسترش می‌یابد (تابان و پورجعفر، ۱۳۸۷) بر این اساس ساختار محللات شهر بر پایه مرکز محللات شکل می‌گیرد و مبنای گسترش شهر، ورود ساکنین جدید و استقرار آن‌ها در محللات جدید از یکسو و شبکه قوی قمش‌ها خارج از شارسن از سوی دیگر می‌باشد. محللاتی مانند کرناسیان، ساکیان و لب خندق از این جمله هستند که در امتداد رودخانه و در جوار خندق قدیمی انتقال آب و با توجه به مسیر قمش‌ها استقرار پیدا کرده‌اند. پیدایش محللات جدید بیش از اینکه تابع مرکز باشد، تابع شکل‌گیری محللات در ارتباط با منابع آب (سربه‌طاق‌ها) بوده و جهت توسعه را

نیز مسیر قمش تعیین می‌کند، سر به طاق آقامیر و چوقابفون از این جمله‌اند. به این ترتیب، نقش رود دز در این برهه، نقش تأمین‌کننده آب شهر بود که پیدایش محللات جدید و موقعیت آن‌ها را کنترل می‌کرد و با پشتیبانی از کشاورزی، هویت تجاری-کشاورزی محلی شهر را به وجود می‌آورد. بنابراین، با تضعیف نقش تجاری رود و تقویت نقش کشاورزی آن، مرکز شهر نیز به لحاظ کالبدی چند تکه شده و هویت تجاری بازرگانی آن نیز تضعیف و به سمت اقتصاد خرد محلی کشاورزی سوق می‌یابد.

حضور بقعه امامزادگان و بزرگان و استقرار محللات حول آن‌ها نیز بر تأثیرات تفکرات دینی و تجمع مریدان آن‌ها در آن منطقه دلالت دارد. در این بین استقرار بقعه سیدسلطان‌علی رودبند در جوار رودخانه دز از اهمیت رود و تأثیر آن بر شکل‌گیری منظر ذهنی و ایجاد مراکز جمعیتی و استقرار ساکنین جدید حکایت دارد (تصویر ۴).

با این حال به نظر می‌رسد رودخانه در شهر دزفول نقش مواصلاتی و تجاری نداشته و امکان عبور کشتی از آن مهیا نبوده است. عدم وجود نشانه‌ای از اسکله یا بارانداز از یک سو و شواهد تاریخی از سوی دیگر تأیید‌کننده این مدعاست. به گفته کرزن از این رودخانه



تصویر ۴. دوره چهارم رابطه مرکز شهر دزفول و رودخانه دز-مرکز محلات.

مرکز جدید، علی‌رغم آنکه به سمت رود می‌روند، اما به پل‌های رودخانه منتهی نمی‌شوند و حتی هم‌تراز با رود نیست (تصویر ۵) از سویی با ایجاد سیستم لوله‌کشی شهری و احداث سدهای مدرن بر بستر دز، نقش قمش‌ها کم‌رنگ شده و ارتباط مراکز محلات و رودخانه تقلیل می‌یابد. همچنین با ملاحظات زیست‌محیطی و تفریحی منشور آتن و نیاز شهرها به فضاهای تفریحی در دوران معاصر، نقش رودخانه در شهر به تأمین‌کننده نیاز تفریحی شهر تغییر کرده است. احداث پارک ساحلی علی کله، تبدیل فضای پل و آسیابهای تاریخی به محل گردشگری و ایجاد کاربری‌های همسو در تحول نقش رودخانه در مواجهه با شهر مؤثر است. فضاهای مذکور با وجود جذب جمعیت، لیکن نتوانستند نقش مرکزیت را در شهر بازی کنند و حتی ارتباطی با مرکز شهر برقرار کنند لذا در دوره معاصر، به دلیل تغییرات کالبدی گسترده و ایجاد سیستم‌های جدید کنترل و آبرسانی، تأثیر رود بر هویت شهر منحصر به ایجاد یک لبه فیزیکی و تفریحی است.

فقط یکبار کشتی عبور کرده است (کریمیان سردشتی، ۱۳۹۶) از این رو رودخانه در این دوران نیز جاذب مرکز و فعالیت‌های شهری نبوده است

• دوره پنجم: مرکز جدید بر اساس الگوهای شهری مدرن

در هر دو دوره پهلوی با استعانت به طرح‌های شهری هوسمان در پاریس، الگوهای شهرسازی و برنامه‌ریزی شهری مدرن، خیابان‌کشی‌های شهری مبتنی بر ساختار اتومبیل‌شکل گرفت و چهره بسیاری از شهرهای ایران را تحت تأثیر قرار داد، دزفول نیز از این امر مستثنی نیست. در پی گسترش شهر به بیرون حصار، حصار به طور کامل از بین رفت. خیابان‌های جدید درون بافت احداث گردید (پناه‌بزدان و جلیلی، ۱۳۹۴). براین اساس با ایجاد یک پل جدید به موازات پل تاریخی ساسانی و همچنین ایجاد شبکه‌ای از خیابان‌های متقاطع، بافت قدیم چندپاره شده و با ایجاد فلکهای در نزدیکی مسجد جامع، مرکز جدیدی در شهر در رقابت با مراکز قبلی شکل می‌گیرد. نکته جالب آنجاست که خیابان منشعب از

قرار می‌گیرد، اما هیچ‌گاه نتوانسته جایگاه از دست رفته خود را در هویت‌بخشی مرکز شهر باز یابد

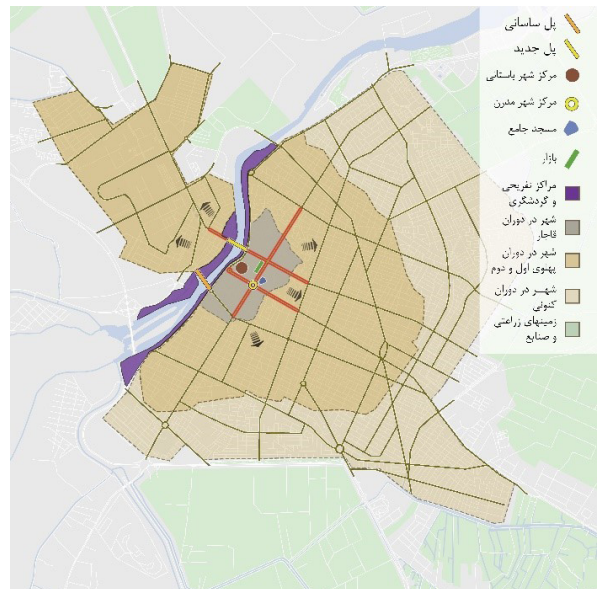
نتیجه‌گیری

مرکز شهر در شهرهای رودخانه‌ای، نه صرفاً یک نقطه مکانی، بلکه مفهومی ترکیبی از هسته کالبدی، عملکردی، معنایی و اجتماعی است که به‌عنوان محور شکل‌گیری و توسعه شهر عمل می‌کند.

بررسی پنج دوره تاریخی دزفول نشان می‌دهد که در مراحل نخست، مرکز شهر در مجاورت رودخانه دز شکل‌گرفت و رودخانه به‌عنوان عنصر دفاعی، تأمین‌کننده آب و نماد هویت شهری، جهت توسعه و سازمان‌دهی مرکز را تعیین می‌کرد. این پیوند ارگانیک میان رود و مرکز، رشد طبیعی و انسجام فضایی شهر را تضمین می‌کرد و مرکز شهر به‌عنوان نقطه محوری توسعه و هویت شهر عمل می‌نمود. با گذر زمان و به‌ویژه در دوران اسلامی تا قاجار، مرکز شهر همچنان نقش محوری داشت، اما روابط فضایی و عملکردی با رودخانه کاهش یافت. مسجد جامع و بازار به هسته فعالیت‌های شهری تبدیل شدند و توسعه محلات پیرامونی بیشتر تحت تأثیر شبکه‌های قمش و منابع آب محلی بود تا موقعیت رودخانه. در این مرحله، مرکز شهر هنوز نقطه مرجع توسعه بود، اما رابطه مستقیم آن با رودخانه کمتر شده و ساختار شهری به‌تدریج چندپاره شد. این روند نشان‌دهنده گذار از مرکز رود-محور به الگوی نیمه‌مستقل است که پیوند معنایی و عملکردی با رودخانه محدودتر شده است. در دوران پهلوی و معاصر، با تحولات مدرن شهری از جمله خیابان‌کشی‌های اتومبیل‌محور، پل‌ها و فلکه‌های جدید و جایگزینی شبکه‌های سنتی آبرسانی، نقش رودخانه در شکل‌دهی مرکز شهر تقریباً به حداقل کاهش یافت. مرکز مدرن و مرکز تاریخی دیگر تعیین‌کننده توسعه شهری نبودند و رودخانه عمدتاً به فضای تفریحی و لبه طبیعی تبدیل شد. این گسست، موجب کاهش انسجام کالبدی و عملکردی، تضعیف هویت تاریخی و کاهش تعامل میان عناصر شهری و رودخانه شده است. بازاندیشی در جایگاه مرکز و بازپیوند آن با رودخانه می‌تواند به‌عنوان راهبردی مؤثر برای باززنده‌سازی هویت تاریخی دزفول و تقویت سازمان فضایی شهر مورد توجه قرار گیرد (جدول ۳).

اعلام عدم تعارض منافع

نگارندگان اعلام می‌دارند که در انجام این پژوهش هیچ‌گونه تعارض منافی برای ایشان وجود نداشته است



تصویر ۵. دوره پنجم رابطه مرکز شهر دزفول و رودخانه دز-شهر مدرن.

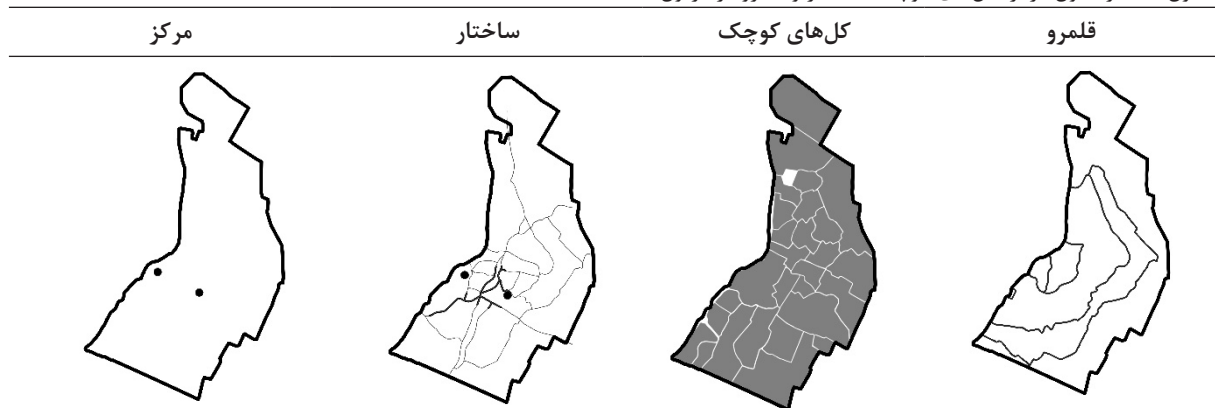
بحث

تحلیل تطبیقی پنج دوره تاریخی در تحول شهر دزفول (جدول ۲)، گویای آن است که رابطه میان رودخانه دز و مرکز شهر در طول تاریخ، همواره در حال دگرگونی بوده و این دگرگونی‌ها تأثیر عمیقی بر سازمان فضایی، عملکردی و هویتی شهر گذاشته‌اند. این رابطه، از پیوستگی بنیادین در مراحل ابتدایی شکل‌گیری شهر تا گسست کالبدی و عملکردی در دوران معاصر، روندی پیچیده و چندمرحله‌ای را طی کرده است

در مراحل نخست، مرکز شهر به رودخانه متکی بود؛ چه در زمینه دفاعی، چه در تأمین آب و چه در الگوی استقرار یافت. اما به‌تدریج و به‌ویژه با شکل‌گیری ساختار شهر اسلامی، این پیوند کالبدی و عملکردی کاهش یافت و مرکز شهر به درون بافت کشیده شد. در دوران سلجوقی تا صفوی، با ظهور محلات پیرامون منابع آبی چون سربطاق‌ها، افزایش نقش دینی و اجتماعی عناصر جدید مانند بقاع متبرکه و مهاجرت‌های جدید به شهر، مرکزیت شهر دیگر تابع مستقیم رودخانه نبود، بلکه از آن فاصله می‌گرفت. در عصر مدرن، این گسست تشدید یافت. خیابان‌کشی‌های مبتنی بر الگوی اتومبیل‌محور، ایجاد پل‌ها و فلکه‌های جدید بدون پیوند مؤثر با رودخانه، و جایگزینی قمش‌ها با شبکه‌های مدرن آبرسانی، همگی نشان از کاهش اهمیت رودخانه در سازمان‌دهی مرکز شهر دارد. در این دوران، اگرچه رودخانه همچنان در تأمین منابع آبی نقش دارد و حتی به‌عنوان فضای تفریحی مورد استفاده

جدول ۲. سیر تحول رابطه رودخانه و مرکز شهر دزفول.

دوره تاریخی	نقش رودخانه	موقعیت مرکز شهر نسبت به رود	سطح هم‌پیوندی کالبدی
هسته اولیه/ساسانی	عامل دفاعی، کنترل پل	بسیار نزدیک	بسیار بالا
دوره اسلامی	زیرساخت کشاورزی و قمش‌ها	مرکز شهر اسلامی رقیب مرکز تاریخی	بالا
صفوی تا قاجار	حامی کشاورزی، تنظیم موقعیت محلات، اقلیمی	تعدد مراکز گسترش یافته در امتداد قمش‌ها	متوسط
دوره پهلوی اول	از دست رفتن قمش‌ها، رود به حاشیه	مرکز جدید بی‌ارتباط با رود	کم
معاصر	عملکرد تفریحی و زیست محیطی	رود به لبه تفریحی شهر تبدیل شده	متوسط



اجتماعی- اقتصادی- کالبدی (مطالعه موردی: بافت مرکزی شهر کرمانشاه). کنفرانس بین‌المللی پژوهش در علوم و تکنولوژی.

- Breen, A., & Rigby, D. (1996). *The New Waterfront: A Worldwide Urban Success Story*. McGraw-Hill.
- Pourjafar, M., Amini, M., Hatami Varzaneh, E., & Mahdavinejad, M. J. (2014). Role of bazaars as a unifying factor in traditional cities of Iran: The Isfahan bazaar. *Frontiers of Architectural Research*, 3(1), 10-19. <https://doi.org/10.1016/j.foar.2013.11.001>
- Bemanian, M. R. (2008). The Environmental Planning Revitalization for River Valleys of Tehran in Strategic Factors Analysis Approach (SWOT) (Case study: Velenjak River Valley). *Advanced Environmental Sciences*, 5(4), 1-14.
- Soltani, N., Partovi, P., & Moradi Chadegani, D. (2023). Evaluation of the Mutual Effects of the Environmental Heritage Values of the Zayandehrud River in Isfahan and the Quality of Life (QOL) of Surrounding Residents. *Spatial Planning*, 13(1), 65-96. <https://doi.org/10.22108/sppl.2023.137282.1717>
- Masoudi Nejad, R. (2022). A Comparative Study of Social and Retail Bazaars: Investigating the Historical Bazaars of Dezful and Shushtar as Retail Bazaars. *Journal of Iranian Architecture Studies*, 5(10), 73-100.
- kiani, K. (2018). Assessing the Design Process of a Citizen-Centric City Center; Mountain Landscape in Persian New Poetry. *MANZAR, the Scientific Journal of landscape*, 9(41), 36-45.
- Habibi, S.M., & Maghsoudi, M. (2007) Urban Restoration. University of Tehran.
- Zarei, M., & Najafi Terojeny, S. N. (2019). Designing the Central Part of the Cities with Approach of Identity Creation to Space; Case Study: The Central Part of Behshahr. *National Studies Journal*, 20(79), 115-136.
- Hejazi, S. S., Oskoei, Y., Nazari, H., Mirahmadi, A., Heydarizadeh Shali, M., & Hoseinzadeh, Z. (2020). The Determining Elements of 'City Center' and the Related Urban Changes in the Central Area of 'Gorgan City. *Journal of Art and Civilization of the Orient*, 8(29), 13-22. <https://doi.org/10.22034/jaco.2020.218061.1143>
- Kamran, H. (2021). Investigating the role of natural factors on the security of Iran's border rivers. *Human Geography Research*, 53(2),

فهرست منابع

- امام (هوازی)، س.م. (۱۳۸۲). مقالاتی درباره تاریخ جغرافیایی دزفول (م. حکمت‌فر ویراستار). انتشارات دارالمؤمنین.
- ایران دوست، کیومرث؛ آشوری، کسری و هاشمی، بهیه. (۱۳۹۵). بازشناسی عناصر تاریخی هسته شهر ایرانی (مطالعه موردی، هسته تاریخی مرکز شهر کرمانشاه). *مطالعات شهر ایرانی اسلامی*، ۷(۲۴)، ۸۵-۹۹.
- بادلان‌زاده، احسان و آقامحمدی، نجمه‌سادات. (۱۳۹۰). بررسی و مقایسه پل‌های باستانی دزفول و شادروان شوشتر و عوامل مؤثر بر تخریب و فرایند مرمت آن‌ها. *همایش ملی باستان‌شناسی و معماری سازه‌های آبی دزفول*.
- پناه‌یزدان، علی و جلیلی، تورج. (۱۳۹۴). شناخت بافت تاریخی دزفول و کاربرد آنها در توسعه شهر. *همایش ملی معماری و شهرسازی بومی ایران*.
- تابان، محسن و پورجعفر، محمدرضا. (۱۳۸۷). بازشناسی عوامل هویتی بافت تاریخی دزفول و کاربرد آنها در توسعه شهر. *مدیریت شهری*، ۶(۲۲)، ۳۳-۴۲.
- رحیمیه، فرنگیس و ربوبی، مصطفی. (۱۳۵۳). شناخت شهر و مسکن بومی ایران در شرایط آب‌وهوای گرم و نیم‌مرطوب دزفول-شوشتر (م. فلامکی، ویراستار). دانشگاه تهران
- رستگاری، زهرا. (۱۳۸۹). بررسی ظرفیت‌های منظرین رود دز. *منظر*، ۲(۹)، ۵۶-۵۷.
- صابری، احمد (۱۳۹۹). جستاری در گمگشتگی نقش رودخانه‌های شهری در ایران. *نظر آنلاین*.
- کاردان مقدم، حمید؛ حسینی، بدرسادات؛ فیروزی، محسن و یزدخواستی، مرتضی. (۱۳۹۴). بررسی روند کیفی رودخانه زهره جهت مصارف در بخش کشاورزی. *همایش آب و محیط زیست. کنگره ملی آبیاری و زهکشی ایران*.
- کریمیان سردشتی، نادر. (۱۳۹۶). نقشه تاریخی رود کارون و اراضی و نواحی خوزستان. *فصلنامه علمی فنی هنری اثر*، شماره ۳۸(۷۷)، ۶۹-۸۲.
- مرتضوی، سارا و پرتوی دیلمی، مهتاب. (۱۳۹۰). بررسی فناوری ساخت و اجرای قنات؛ نمونه موردی: قنات‌های رودخانه‌ای دزفول. *همایش ملی باستان‌شناسی و معماری سازه‌های آبی دزفول*. دزفول: دانشگاه آزاد اسلامی واحد دزفول.
- مؤمنی، کورش و سلطانی، پریا. (۱۳۹۷). بررسی فرهنگ عاشورایی در مراکز تجمع بافت تاریخی شهر دزفول. *نقش جهان-مطالعات نظری و فناوری‌های نوین معماری و شهرسازی*، ۸(۲)، ۱۳۳-۱۴۱.
- یآوری، سمیرا؛ لیلیان، حمیدرضا و شهبازی، مهرداد. (۱۳۹۵). ارزیابی کیفیت محیط شهری و احیای بافت مرکزی شهری با تاکید بر اهداف

767-792. <https://doi.org/10.22059/jhgr.2021.323148.1008291>

- Hosseini zare, N., Gholami, A., Panah Pour, E., & Jafar nezady, A. R. (2016). Identifying and Determining Pollution Load of Agricultural Pollutants in The Catchment Basin of Karun and Dez Rivers. *Irrigation Sciences and Engineering*, 39(3), 121-134. <https://doi.org/10.22055/jise.2016.12348>
- Chizfahm daneshmandian, M., Poodat, F., & Mojtahedzadeh, R. (2025). Visual Management of Urban Riverscapes (a case study of the central area of Ahvaz city). *Geography and Urban Space Development*, 12(1), 39-57. <https://doi.org/10.22067/jgusd.2023.77951.1230>
- Barati, N., Zareie, F., & Ahani, S. (2013). Industrial Assessment of priorities for sustainable urban landscape on the river sustainable with AIDA model (Case study: Gheslagh Sanandaj river). *Journal of Sustainable Architecture and Urban Design*, 1(1), 13-22.
- Abbaszadeh Soorami, M., ShokriFyrozjah, P., & Gholipur Kasgari, A. (2021). Investigating the Environmental Effects of Recreational Functions Along the River in Babolsar City. *Physical Social Planning*, 8(2), 109-124. <https://doi.org/10.30473/psp.2021.54047.2333>
- Mazaherian, H., Hamzeh, N., & Lotfipour Siahkalroudi, M. (2021).

Fundamentals of urban river landscape revitalization. University of Tehran Press.

- Safdarnejad, S. M., Daneshpour, S. A., & Behzadfar, M. (2022). Sustainable River-Oriented Public Places and the Constructs Affecting them; Case Studies: Balekhlou, Zayandeh-Rood, Karun, and Zarjub Urban Rivers. *Armanshahr Architecture & Urban Development*, 14(37), 183-206. <https://doi.org/10.22034/aaud.2019.199192.1972>
- Ibn Hawqal, M. (1987). *Safar-name-ye Ibn e Hawqa* (Suurat ol -'Ard) (J. Shoar, Trans.). Amirkabir.
- Rawlinson, H. C. (1983). *Notes on a Journey from Tabriz, Through Persian Kurdistan, to the Ruins of Takhti-Soleiman, and from Thence by Zenzjan and Tārom, to Gilan, in October and November, 1838; With a Memoir on the Site of the Atropatenian Ecbatana* (S. Amanollahi Baharvand, Trans.). Agah. (Original work published 1840)
- Zalaghi, Y., Esmaili-Jelodar, M. E., & Khosrozadeh, A. (2024). Supplying Water to the Sasanian-Islamic City of Gundishapur from the River Qanat of Dezful City; Design a Hypothesis. *Parseh J Archaeol Stud*. 8(27), 171-195. <https://doi.org/10.22034/PJAS.8.27.171>

COPYRIGHTS

Copyright for this article is retained by the authors with publication rights granted to Revitalization School journal. This is an open access article distributed under the terms and conditions of the Creative Commons Attribution License (<http://creativecommons.org/licenses/by/4.0/>).



نحوه ارجاع به این مقاله

ماهان، امین؛ روحانیان، رضا؛ پرستار، امیرحسین؛ حمیدی، محمدرضا و چادگانی‌پور، مهدی. (۱۴۰۴). بررسی سیر تحول تاریخی نقش رودخانه در شکل‌گیری مرکز شهر دزفول. *مکتب احیاء*، ۳(۷)، ۵۶-۶۵.

DOI: <https://doi.org/10.22034/3.7.6>
URL: <https://jors-sj.com/article-79-1-fa.html>

