

مقاله پژوهشی

تحلیل سیر تحول و توسعه پایدار منطبق با کاربری در مجموعه‌های تاریخی (نمونه موردی مجموعه شاه نعمت‌الله ولی ماهان)

ناهید طهماسبی بلداجی^۱

فاطمه مهدیزاده سراج^{۲*}

نواب نورعلی وند^۳

۱. کارشناس ارشد مرمت میراث شهری، گروه مرمت، دانشکده شهرسازی و معماری، دانشگاه علم و صنعت، ایران

۲. استاد، گروه معماری، دانشکده معماری و شهرسازی، دانشگاه علم و صنعت ایران، تهران، ایران

۳. کارشناس ارشد مرمت معماری، گروه مرمت، دانشکده معماری، دانشگاه شهید بهشتی، ایران

چکیده

پیش از آنکه در جوامع بین‌المللی صحبتی از مبانی توسعه پایدار به‌میان آید، معماری ایران به‌صورت نهادینه ویژگی‌های آن را در خود داشته است، از فنون ساخت‌گرفته تا احترامی که به طبیعت در مکان‌یابی شهرها و همچنین توسعه در ساخت‌وساز قائل بوده‌اند. هدف اصلی این مقاله، پی‌بردن به رویکرد توسعه پایدار نهفته در گسترش مجموعه‌های تاریخی ایران است. مجموعه تاریخی شاه نعمت‌الله ولی در باغ‌شهر ماهان نشانی از دوران شکوفایی عرفان تصوف در منطقه کرمان در قرن هشتم تا قرن سیزدهم (ه.ش) است. در این پژوهش به بررسی برخی از مسائل از قلم‌افتاده در ارتباط با گسترش تدریجی بنا با مطرح کردن دو سوال که ۱- گسترش مجموعه منطبق با کاربری در هر دوره شامل چه مراحل است؟ ۲- ویژگی‌های پایداری در توسعه این مجموعه چگونه نمود پیدا کرده است؟ پرداخته شده است. یافته‌ها که حاصل مطالعه منابع تاریخی، بررسی کتیبه‌ها و تزئینات و دیدگاه حاکمین با رویکرد توصیفی-تحلیلی هر دوره در مجموعه هستند، نشان می‌دهد که نخستین هسته آرامگاه شاه نعمت‌الله ولی، چندی پس از وفات وی به‌عنوان یک برج مقبره منفرد در جوار خانقاه آن درویش، عمارت شد. به‌دلایل گوناگون این بنا و شخص مدفون در آن طی اعصار مختلف مورد توجه شاهان و برخی کشورهای همسایه و حکام محلی و مردم قرار گرفت. از نتایج این امر توسعه و گسترش پایدار بنا با در نظر گرفتن باغ‌شهری بودن و احترام به مسائل زیست‌محیطی، اقتصاد و بافت اجتماعی، حفاظت و تعمیر پیوسته آن بنا است که باعث شده تا امروز بتوانیم شاهد مجموعه معماری بی‌نظیری باشیم. این پژوهش به بررسی گسترش بنا از دوران حیات شاه نعمت‌الله ولی (قرن ۸ و ۹ هجری قمری) تا اواخر دوره قاجار پرداخته و همچنین تحولات انجام‌شده در بنا تا به امروز را دنبال می‌کند.

اطلاعات مقاله

تاریخ دریافت: ۱۴۰۳/۰۶/۰۱

تاریخ بازنگری: ۱۴۰۳/۰۶/۳۱

تاریخ پذیرش: ۱۴۰۳/۰۷/۲۰

تاریخ انتشار: ۱۴۰۳/۰۸/۰۱

واژگان کلیدی

توسعه پایدار، مجموعه‌های تاریخی، مجموعه شاه نعمت‌الله ولی، اصول پایداری، احیای مجموعه‌های تاریخی

مقدمه

معماری ایران به گونه‌ای شکل گرفته است که پاسخگویی به زمینه‌های مادی همچون مسائل زیست‌محیطی و زمینه‌های غیرمادی همچون پرداختن به مسائل فرهنگی، لازم و ملزوم هم باشند (قبادیان، ۱۳۸۵، ۱۰۵). به‌رغم مطرح‌شدن مباحث پایداری در معماری امروز، تمامی اصول پایداری توسط پیشینیان ما به‌کار گرفته می‌شده است و معماران گذشته، ناگزیر به تکیه بر منابع طبیعی و انرژی‌های پاک بوده‌اند (ضرغامی و همکاران، ۱۳۹۴، ۱۷ و ۱۸). ولی مرور زمان و استفاده نامناسب از پیشرفت‌های تکنولوژیکی منجر به فراموشی آن تکنیک‌ها و کاربرد نامحدود از انرژی‌های فسیلی تجدیدنپذیر شد. با بررسی معماری گذشته ایران، می‌توان بسیاری از ترفندهای گذشته را در احیای مجدد بناهای تاریخی و همچنین به‌صورت امروزی در توسعه آن‌ها به‌کار برد. هسته اولیه شکل‌گیری مجموعه‌های تاریخی و مکان‌یابی ساخت آن‌ها براساس مکان‌زندگی شخصیت خاص آن دوره انتخاب می‌شد، اما توسعه تدریجی در طول زمان نیازمند برنامه‌ریزی اصولی بوده است و آنچه که امروزه منجر به ماندگاری این مجموعه‌ها شده، رعایت اصول پایداری توسعه است. مطالعه و درس‌آموزی موارد پنهان در زوایای توسعه می‌تواند علاوه بر به‌کارگیری در احیای مجدد این مجموعه‌ها، به توسعه‌های آتی نیز کمک کند.

تاریخچه و مفاهیم توسعه و معماری پایدار

شروع توجه به مفهوم پایداری در دهه ۱۹۷۰ و پس از بحران نفت شکل گرفت و این توجه را می‌توان نتیجه آگاهی‌های تازه نسبت به مسائل جهانی محیط‌زیست و توسعه و انتشار کتاب‌هایی نظیر «محدودیت‌های رشد» و اولین کنفرانس سازمان ملل در مورد محیط زیست و توسعه (۱۹۷۲، استهکلم) دانست (پوراحمد و همکاران، ۱۳۹۶، ۳۷). معنی لغوی واژه پایداری «آنچه که می‌تواند در آینده تداوم یابد» است (نوروزی و بهمن‌پور، ۱۳۹۲، ۳) و دهخدا (۱۳۷۶، ۴۸) پایداری را به معنای بادوام و ماندنی آورده است. هدف اصلی توسعه پایدار تأمین نیازهای اساسی، بهبود و ارتقای سطح زندگی برای همه، حفظ و اداره بهتر زیست‌بوم‌ها و آینده‌ای امن‌تر و سعادت‌مندتر ذکر شده است.

در خصوص توسعه پایدار نیز، برای اولین بار، باربارا وارد در اعلامیه‌ای تحت عنوان «کوکوپاک درباره محیط‌زیست» از اصطلاح توسعه پایدار نام برد (کاهو، ۱۳۹۹). پس از آن گزارش‌های منتشرشده از باشگاه رم و بنیاد هامرشولد جریان توسعه پایدار را در دهه ۸۰ میلادی، تحت‌تأثیر قرار دارد و از آن پس مخصوصاً تشکیل اتحادیه‌های بین‌المللی جهت حفاظت از محیط‌زیست، مورد توجه جدی و اساسی اندیشمندان و متفکران توسعه قرار گرفت (زاهدی و نجفی، ۱۳۸۴، ۷۶).

از پیشگامان جنبش معماری پایدار باید به جان راسکین، ویلیام موریس و ریچارد لتای اشاره کرد. هدف از طراحی ساختمان‌های پایدار به حداقل رساندن آسیب به محیط از نظر انرژی و بهره‌برداری

از منابع طبیعی است. اگر در معماری مدرن فرم تابع عملکرد است، در معماری اقلیمی فرم تابع اقلیم است. بنابراین معماری اقلیمی از دهه نود میلادی عمدتاً تحت‌عنوان «معماری پایدار» مطرح شد (قبادیان، ۱۳۹۲، ۳۷۶). پایداری، نگرشی است که از تغییر دیدگاه انسان به جهان متولد شده است. بحث توسعه پایدار در سال ۱۹۸۷، از طریق گزارش برون‌داند تحت‌عنوان «آینده مشترک ما» توسط کمیسیون جهانی محیط و توسعه در دستور کار قرار گرفت (پورعلی و همکاران، ۱۳۹۸، ۱۲). در تعریفی که UN برای طراحی پایدار ارائه داده است، طراحی پایدار را نوعی دخل و تصرف در محیط می‌داند که در تلاش است تا راه‌حلی ارائه دهد که با اهداف محیطی، اجتماعی و اقتصادی در یک نگاه کل‌نگر بتواند کیفیت برتری برای زندگی نسل حاضر و میراثی مناسب برای نسل آینده فراهم کند (زاهدی و نجفی، ۱۳۸۴، ۷۷).

شناخت موضوع

بررسی شهرهای کویری ایران همچون یزد، کرمان و کاشان نشان می‌دهد که ویژگی‌های کالبدی بخش‌های تاریخی و سنتی شهرهای مزبور به میزان قابل‌توجهی با یافته‌های علمی جدید تطابق دارد. همچنین به‌نظر می‌رسد که هماهنگی محیطی مزبور، محصول فرایندی طولانی از آزمون و خطاهای مکرر بوده که طی تاریخ و در جریان طراحی و ساخت بناها و بافت‌های شهری به وقوع پیوسته است. با توجه به اینکه معماری سنتی ایران در مناطق کویری دارای پشتوانه‌ای قوی و پربار از جنبه‌های گوناگون پایداری است بررسی این ویژگی‌ها می‌تواند در خدمت برنامه‌ریزی، طراحی و مردمی‌کردن محیط زندگی امروز قرار گیرد (حسینی و همکاران، ۱۳۸۷، ۲۱۳).

مجموعه شاه نعمت‌الله ولی بازتاب‌دهنده معماری ادوار گوناگون ایران و بنایی است که پس از ساخته‌شدن، قریه کوچک ماهان را بسیار توسعه داد و به‌واسطه وجود آن می‌توان تنها بسیاری از ظرافت، فنون و زیبایی‌های معماری که خلاقیت معماران ایرانی و همچنین روندی منحصر‌به‌فرد از شکل‌گیری یک بافت تاریخی است را مشاهده کرد. تمامی منابع اطلاعاتی به‌صورت برداشت‌های میدانی و منابع کتابخانه‌ای به‌دست آمده و تحلیل شکل‌گیری و دوره‌بندی بنا نیز با توجه به کتیبه‌های موجود در بنا، بررسی سفرنامه‌ها و برداشت از تزئینات بنا انجام شده است. بنا بر تحقیقات و برداشت‌های میدانی و همچنین مشاهده اسناد به‌جای مانده، هسته اولیه شکل‌گیری مجموعه به‌صورت برج مقبره‌ای منفرد در زمان تیموریان پدیدار شد. پیکر شاه نعمت‌الله ولی را در نزدیکی تک بنایی که به چله‌گاه این عارف نامی معروف بوده است به خاک سپردند. در طی سال‌های بعد صفویه به زیبایی هر چه تمام این چله‌خانه را با برج‌مقبره شاه ولی ادغام و گسترش داد. قاجاریه نیز بنا بر دلایل مذهبی و سیاسی این بنا را گسترش داده و در حفظ آن همت گماردند. گسترش مجموعه در زمان صفویان به‌صورت دورتا دور مقبره و در زمان قاجار گسترشی

طولی به خود گرفته است که از دلایل این امر به نهایت احترام معماری قاجار به معماری پیش از خود، پیروی از توپوگرافی زمین و تأمین آب مورد نیاز می‌توان اشاره کرد.

• مروری بر زندگی شاه نعمت‌الله ولی

سید نور الدین نعمت‌الله بن عبدالله کوه بنانی کرمانی، مشهور به «ولی» صوفی و شاعر معروف و مؤسس طریقه نعمت‌اللهیه در سده هشتم و نهم هجری قمری است که طریقتی جدید در تصوف را ایجاد کرد و پیروان سایر طریقت‌ها را نیز تحت تأثیر خود قرار داد (پازوکی، ۱۳۸۳، ۱۴۰). اجداد وی در شهر حلب اقامت داشتند (شیرازی، ۱۳۳۹، ۳؛ صفا، ۱۳۸۴، ۲۳۰). شرح حال این عارف بزرگ در اکثر تذکره‌های صوفیه بیان شده است، از جمله می‌توان به سه تذکره قدیمی اشاره کرد، که مؤلف آن‌ها عبدالرزاق گوهر کرمانی (۱۳۶۱)، محمد مفید مستوفی بافقی (۱۳۴۲) و عبدالعزیز واعظی (۱۳۶۱) بودند (تنهایی، ۱۳۸۷، ۵۶).

• شناخت موقعیت استقرار مجموعه شاه نعمت‌الله ولی

شهر ماهان به‌عنوان یکی از بخش‌های شهرستان کرمان در فاصله ۳۵ کیلومتری شهر کرمان قرار گرفته و جنوبی‌ترین شهر دشت کرمان محسوب می‌شود. ارتفاع این شهر از سطح دریای آزاد ۱۸۵۶ متر است و وجود دو رشته کوه در دو طرف این شهر که آن را در حد فاصل خود قرار داده، خصوصیات نیمه کوهستانی برای آن به وجود آورده است. محله تاریخی شاه نعمت‌الله ولی بی‌شک از قدیمی‌ترین محلات ماهان است و بنای مقبره را می‌توان از کهن‌ترین هسته‌های مرکزی شهر دانست که بسیاری از ساخت‌وسازهای شهری را تحت‌الشعاع خود قرار داده است. در کتب قدیمی از ماهان نه به‌عنوان یک شهر که به‌عنوان یک منزل و اقامتگاه بین‌راهی و خوش آب‌وهوا یاد شده است و عکس‌های هوایی قدیمی نیز کمتر توده متراکمی که حاکی از بافت یک پارچه شهری باشد را می‌نمایاند (عقابی، ۱۳۷۸، ۵۲).

• شکل‌گیری مجموعه

بنا به قول بسیاری از مورخین از جمله عبدالرزاق کرمانی، صنع‌الله نعمت‌اللهی و محمد مفید مستوفی بافقی، شاه نعمت‌الله ولی در کرمان درگذشت و پیکرش به ماهان انتقال یافت (گوهر کرمانی، ۱۳۶۱، ۱۲۹ و ۱۳۰). از نوشته‌های سیره‌نویسان این‌گونه بر می‌آید که نعمت‌الله ولی را پیرامون محلی که به عبادت و چله‌نشینی او اختصاص داشت به خاک سپردند (استرآبادی، ۱۳۸۸). در جامع مفیدی می‌خوانیم «آنگاه تابوت منور را به ماهان برده در خانقاه مقدسه که حال مطاف اکابر آفاق است به خاک سپردند» (مستوفی بافقی، ۱۳۸۵، ۱۸۰). امروزه از بنای خانقاه یادشده تنها اتاقی برج‌مانده که گویا به زاویه‌نشینی نعمت‌الله ولی اختصاص داشته و مدفن نوه شاه نعمت‌الله نیز است. کسی که فرمان داد گنبد و بارگاهی رفیع و مجلل بر مرقد شاه ولی بنا کنند سلطان احمد شاه بهمنی، پادشاه دکن هندوستان بود (فرزام، ۱۳۷۴، ۱۸۶). عبدالرزاق کرمانی در خصوص عمارت بنای

گنبدخانه نوشته است «بعد از آنکه خبر وفات حضرت مقدسه بدو (احمد شاه) رسید، سید اجل را فرستاده با مبلغی خطیر، که بنای گنبد عالی بر سر تربت محفوف به رحمت آن حضرت کرده، بنایی سامی و عمارتی نامی» (گوهر کرمانی، ۱۳۹۱، ۱۶۸). نمای بیرونی گنبدخانه را با کاشی معرق کار کردند و نمای داخلی گچ‌کاری شده که بعدها در دوره صفویه برای الحاق کردن رواق شاه عباسی و محکم کردن پای گنبد ضخامت دیوار پای گنبد را بیشتر کردند و کل دیوار کاشی‌کاری معرق زیر دیوار جدید قرار گرفت که امروزه قسمتی از دیوار تیموری هم دیده می‌شود (همان). آنگونه که از متن کهن‌ترین کتیبه موجود در بنا که بر سر در گنبدخانه و به خط ثلث تیموری نوشته شده برمی‌آید، اتمام عمارت در زمان سلطنت سلطان علاءالدین پسر احمد شاه بهمنی بوده است (میرجعفری، ۱۳۶۱، ۱۳۶).

• دلایل گسترش مجموعه

پس از به قدرت رسیدن صفویه، حکومت اقدام به تصفیة افکار و عقاید عمومی کرد. نتیجه این عمل، پاکسازی نشانه‌ها و آثار متضاد با روش تصوف شیعی و توجه ویژه به چهره‌ها و افکاری که مغایرتی با خط فکری حاکم نداشتند، بود. شاه نعمت‌الله ولی از جمله افرادی بود که به‌دلیل داشتن گرایش‌ها دوازده‌امامی و صوفی‌گرایانه مورد عزت و توجه صفویه واقع شد. در پی این امر گسترش‌های فراوانی در خصوص مقبره او انجام شد. عمارت حسینییه و صحن شاه عباسی از گسترش‌ها این دوره است. پادشاهان قاجاریه نیز در گسترش و تعمیر بقعه شاه نعمت‌الله ولی بسیار اهتمام ورزیدند. حکومت قاجار که ننگ جنایات آغا محمد خان در کرمان را بر پیشانی خود حس می‌کرد کوشید تا با ساخت‌وسازهای فراوان در نقاط کلیدی شهر، ذهنیت مردم کرمان را نسبت به دستگاه حکومتی بهبود بخشد. عمده ساخت‌وسازهای قاجاری در این مجموعه، در زمان ناصرالدین شاه قاجار و محمد شاه قاجار انجام شده است (مردمی و دهقانی تفتی، ۱۳۹۲، ۱۴۱).

بحث: تحلیل سیر تحول عناصر معماری مجموعه

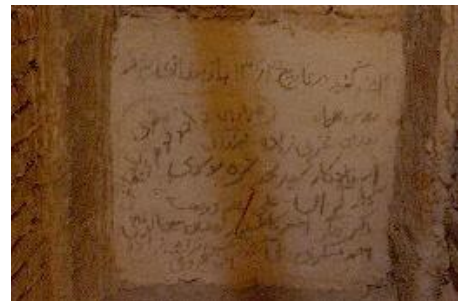
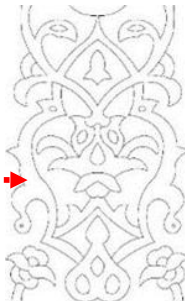
• طراحی و اجرای معماری گنبدخانه

گمانه‌ای که در ایوان بنای مقبره ایجاد شده و همچنین دالانی که دور گنبدخانه بین لایه‌های جدید و قدیم به وجود آمده، هر دو نشان‌دهنده تزئینات و تاق‌نمایی است که به ما ثابت می‌کند که بنا در ابتدا به‌صورت برج مقبره‌ای منفرد طراحی و اجرا شده است. دورتادور پایه گنبد، یک سلسله اسپرهای مقرنس با قوس جناغی، از جنس کاشی هفت‌رنگ حلقه زده است. سطح گنبد با طرح ستاره‌های متقاطع و با کاشی‌های سفید و سیاه روی یک زمینه لعابی به رنگ آبی روشن پوشیده شده است (تصویر ۱). این آجرهای تراش‌دار به‌صورت طرح شعاعی، درون هر ستاره چیده شده‌اند. امکان دارد که این عناصر لعابی در دوره صفویه ایجاد شده باشند (کیانی، ۱۳۷۷، ۱۷۴). در عرض تالار بزرگ از سمت در ورودی

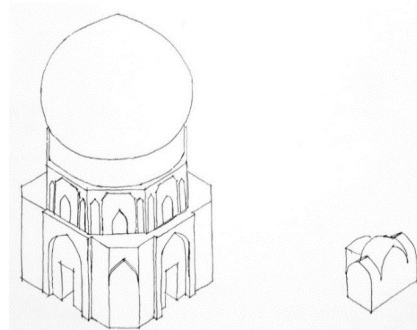
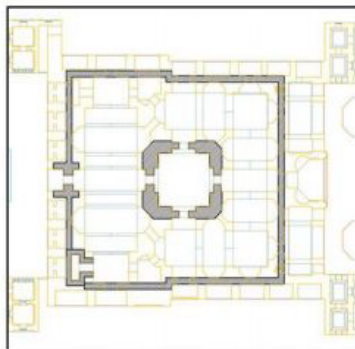
• گنبدخانه

مرحله انتقال در گنبدخانه به صورت چپیره اجرا شده است (تصاویر ۲ و ۳) و پوسته بیرونی آن با عبارت «یا مقلب القلوب و الابصار» مذهب شده است. نام هنرمندانی که در ساخت این اثر شرکت داشته‌اند به این ترتیب آمده است «عمل غلام با اخلاص شاه ولی عبد السلام حسن ابن علی هروی محب خاندان آل صفدر غلام ابن نقدی شاه حیدر غلام با اخلاص شاه ولی نظر علی ابو اعلی». عمارت بنای مقبره به امر سلطان شهاب الدین احمد دکنی (متوفی به سال ۸۳۸ هجری قمری) شروع شد و در عهد سلطنت فرزندش، سلطان علاءالدین در سال ۸۴۶ هجری قمری اتمام پذیرفت (جعفریان، ۱۳۹۳؛ حسینی، ۱۳۸۸).

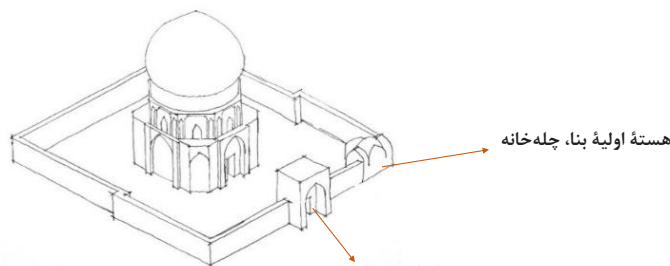
به سوی گنبدخانه، اتاقی بسیار کوچک با طاقی کوتاه، روی سلسله قوسی به سبک تیموری قرار دارد. اعتقاد بر این است که این اتاق چله‌خانه شیخ بوده، که ممکن است باقی‌مانده بنایی از اوایل سده نهم هجری قمری باشد که اکنون جزو رواق شده است. چله‌خانه احتمالاً قبل از دوره صفویه ساخته شده که در زمان ساخت، رواق آن را حفظ کرده‌اند (تنهایی، ۱۳۸۷، ۵۷). این بنا نیز مانند گنبد، از قدیمی‌ترین آثار ساختمانی مجموعه است. شاه ولی حدافل یک چله (چهل شبانه روز) را در آن سپری کرده و در این مدت به عبادت و نماز مشغول بوده است (همان). همچنین گنبدی که در حال حاضر در بنا موجود است به احتمال فراوان گنبدی تیموری نیست و به دوره‌های بعدتر تعلق دارد.



تصویر ۱. آثار باقی‌مانده از تزیینات دوره تیموری که در پروار کردن پایه‌های گنبد در دوران صفویه در لایه‌های زیرین باقی مانده است. مأخذ: نگارندگان.

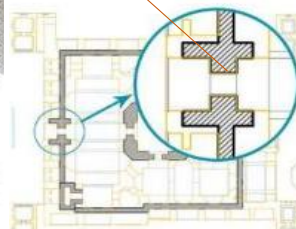


تصویر ۲. توسعه از چله‌گاه به گنبدخانه شاه نعمت‌الله ولی. مأخذ: نگارندگان.



هسته اولیه بنا، چله‌خانه

ایوان تیموری



تصویر ۳. پلان گنبدخانه و موقعیت ایوان تیموری. مأخذ: نگارندگان.

• رواق شاه عباسی و دارالحفاظ میردامادی

رواق شاه عباسی و دارالحفاظ که به سال ۹۸۵ هجری قمری در عهد سلطنت شاه عباس کبیر و دوره حکومت بیگ تاش خان ساخته شده است (عقابی، ۱۳۷۸، ۵۳). صاحب «طرائق الحقائق» متن کتیبه سردر دارالحفاظ را به اختصار چنین آورده است «در عهد شاه عباس صفوی و حکومت بگتاش خان خلف ولی خان افشار دارالحفاظ به اتمام رسید، سنه ثمان و تسعین و تسعمائه» (فرزام، ۱۳۷۴، ۱۱۱). گلچین نیز تاریخ کتیبه را شوال ۹۹۸ هجری قمری قرائت کردند. برای انجام این ساخت‌وسازها، معماران صفوی با افزایش ارتفاع و قطر جرزها مقدمات لازم برای مسقف کردن فضای پیرامون گنبدخانه را فراهم آوردند.

در مرحله اول این ساخت‌وسازها بنای حسینیه ایجاد شد، همچنین این امکان وجود دارد که پس از اتمام این حسینیه و مسقف کردن آن، بخش دیگر عمارت شده باشد. حسینیه میردامادی علاوه بر کتیبه کاشی‌کاری‌شده ایوان، دارای کتیبه‌ای نفیس از گچبری و با خط ثلث است که مضمون آن شامل سوره فتح است (تصویر ۴). از دیگر تغییرات ایجادشده در بنای گنبدخانه در زمان صفویه می‌توان به ایجاد در ورودی در سه ضلع دیگر بنا اشاره کرد که بنا را از حالت ایزوله خارج کرد و با فضاهای الحاقی ایجاد شده، مرتبط ساخت.

• صحن شاه‌عباسی

سردر رواق شاه عباسی بعدها تخریب شد و قاجاریه اقدام به مرمت آن کرد. همچنین به دلیل تغییرات اساسی شکل گرفته در زمان ناصرالدین شاه در این بخش کیفیت دقیق صفوی آن مشخص نیست. جهت گسترش در این مرحله با ظرافت انتخاب شده است. باغ سرسبزی که در حاشیه این ساختمان وجود داشته با کمترین میزان دخل و تصرف در مجاورت بنا باقی مانده و از درآمد حاصل از فروش محصولات باغ در جهت مرمت و نگهداری بنا استفاده شده است.

• صحن محمدشاهی

در باره تاریخ ساخت این صحن اختلاف نظر وجود دارد و عده‌ای بناهای آستانه را به زمان صفویه نسبت می‌دهند. صحن محمدشاهی نخستین بخش الحاقی بنا بوده که در حکومت قاجار ساخته شد و محمد اسماعیل خان نوری ملقب به وکیل‌الملک (والی کرمان در زمان سلطنت ناصرالدین شاه) سردر را همراه با دو مناره رفیع بر بنا افزود و به مرمت صحن پیشین نیز همت گمارد (فرزام، ۱۳۷۴، ۴۲). تعمیرات این بخش بعدها نیز ادامه یافت، چنان‌چه در کاشیکاری

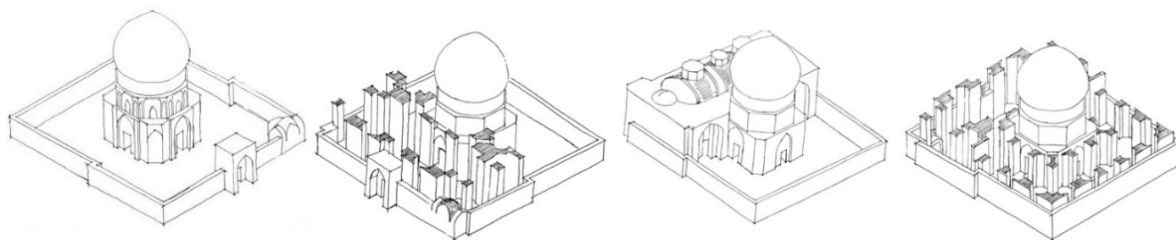
پیرامون این صحن می‌خوانیم «بسم الله الرحمن الرحیم، در عهد دولت اعلیحضرت قوی شوکت شاهنشاه اسلام پناه ناصرالدین شاه قاجار ظل الله ملکه و حکومت، حضرت اشرف امجد ارفع والا آقای ناصرالدوله سلطان حمید میرزا فرمان فرما مدظله به سعی جناب آقای سید محمد صالح متولی باشی و نایب المدد کرمان و نظارت آقای میرزا سید نور علی این صحن مقدس بنا و تعمیر گردید. عمل استاد رضا کرمانی به سنه ۱۳۰۰ هجری شمسی، قمری سنه ۱۳۸۳». در کتاب تاریخ کرمان (وزیری کرمانی، ۱۳۷۰) آمده است «محمد شاه قاجار، سه دانگ فرمیتن ماهان را که محصولی کرماند دارد وقف بر مزار سید فرمود و همه ساله هرچه از مخارج خدام زیاد آید صرف تعمیر آنجا می‌شود» (رضوانی، ۱۳۶۳، ۲۵۵). پرداختن به حفاظت از محیط طبیعی بنا و مسئله اقتصادی مواردی است که نمودی از پایداری توسعه در این مجموعه را نشان می‌دهد.

• صحن وکیل‌الملکی

این صحن به همراه رواق‌های شرقی و شمالی مرقد شاه نعمت‌الله در زمان سلطنت ناصرالدین شاه و فرمانروایی محمد اسماعیل خان وکیل‌الملک و فرزندش مرتضی قلیخان وکیل‌الملک در سال ۱۲۴۹ هجری شمسی ساخته شد. حیاط این صحن دارای حوضی چلیپایی شکل است که تأمین آسایش و تعدیل هوا را به همراه داشته و دو مناره زینت‌بخش آستانه ورودی به عمارت صفوی است.

• صحن اتابکی

این صحن نیز همچون صحن وکیل‌الملکی از ساخته‌های وکیل‌الملک اول و ثانی است و بنای آبانبار مجموعه که از نمونه‌های مهم معماری سنتی ایران جهت حفاظت و مدیریت استفاده از آب است را نیز در خود جای داده و همچنین کاروانسرای ماهان در ضلع جنوبی آن واقع شده است. در زمان میرزا علی‌اصغر خان اتابک (مقتول به سال ۱۳۲۵ هجری قمری) یک در ورودی برای مجموعه، در ضلع شرقی صحن و به دستور اتابک ایجاد شد که امروزه به‌عنوان تنها ورودی بنا مورد استفاده قرار گرفته است. در مورد تاریخ دقیق این صحن اختلافاتی وجود دارد. با توجه به اینکه این صحن از کمک‌های مالی اتابک اعظم ساخته شده و با توجه به تاریخ سال‌های فعالیت وی در زمان ناصرالدین شاه (۱۲۷۵ هجری قمری) نتیجه می‌شود که این صحن همزمان با صحن وکیل‌الملک ساخته شده است (خواججه حسنی ۱۳۸۵، ۶). از طرفی در شرح فیروز میرزا چنین می‌خوانیم که «این صحن در سال‌های ۱۲۹۷» وجود نداشته و این صحن توسط علی‌اصغر خان و به‌وسیله آقا سید هدایت متولی باشی ساخته شده است (میرزا فرمانفرما، ۱۳۸۰، ۵۵). هر چند در کاشیکاری‌های



تصویر ۴. کروکی خارج شدن بنا از حالت ایزوله به‌واسطه شکل گرفتن سه در ورودی در زمان صفویه و شکل‌گیری بنای حسینیه میردامادی. مأخذ: نگارندگان.

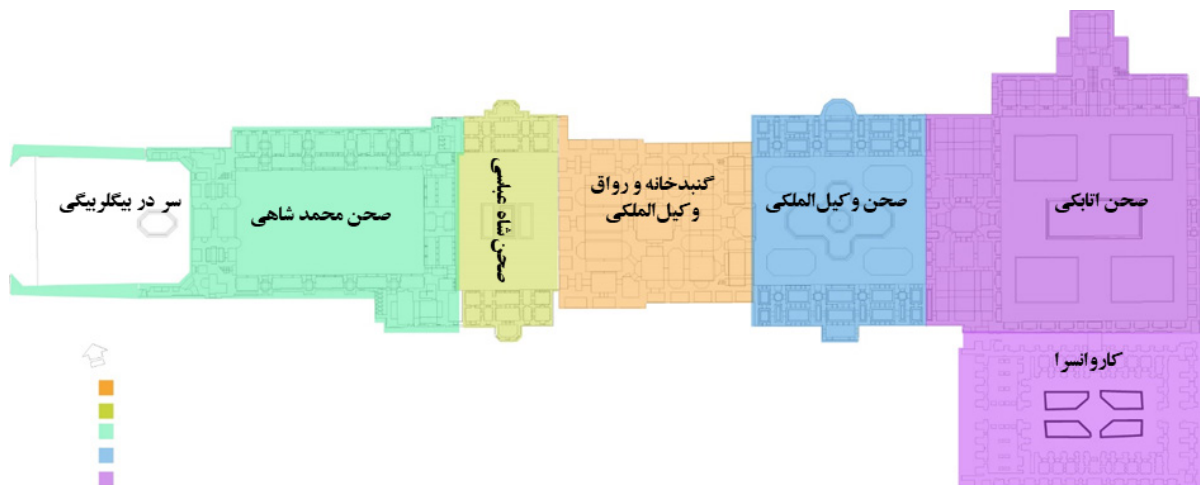
ضلع شرقی صحن مستقماً از اتمام عمارت توسط وکیل‌الملک یاد شده اما امروزه این صحن به صحن اتابکی معروف است. بنای کاروانسرا توسط وکیل‌الملک (محمد اسماعیل خان نوری) حاکم کرمان بین سال‌های ۱۲۸۶-۱۲۷۷ هجری قمری ساخته شده است. کاروانسرا از الحاقات آستانه در دوره قاجاریه است که در کنار ضلع غربی آستانه قرار گرفته است (خواجه حسنی، ۱۳۵۸، ۷). ضلع جنوبی صحن اتابکی و کاروانسرا به‌گونه‌ای ماهرانه با بدنه جنوبی صحن تلفیق شده‌اند. محمداسماعیل خان دو باب کاروانسرا در کرمان بنا کرده که کاروانسرای وکیل‌الملکی یکی از این دو کاروانسرا است. نوع پلان چهار ایوانی است که در گذشته ورودی آن از جلوی خان صحن وکیل‌الملکی بوده که با احداث صحن اتابکی دسترسی فعلی آن از طریق خیابان امام خمینی ماهان است (همان، ۸). با گذر زمان و افزایش جمعیتی که برای زیارت به این مکان می‌آمدند کم‌کم نیاز به اقامت‌گاه در این مکان احساس شد. احداث کاروانسرا با تأکید بر اقتصاد، سبب ایجاد مکانی جهت اسکان جوامعی که در یک نقطه با هم اشتراک داشتند، شد (تصویر ۵). در جدول ۱ جمع‌بندی اطلاعات سیر تحول معماری مجموعه شاه نعمت‌الله ولی ماهان ارائه شده است.

نتیجه‌گیری

با توجه به یافته‌های تحقیق و روند شکل‌گیری مجموعه آرامگاهی شاه نعمت‌الله ولی، چنین استنباط می‌شود که هسته اولیه شکل‌گیری این مجموعه مقبره منفرد برجی شکل بوده است که در زمان تیموریان شکل گرفت. پس از آن صفویان به علت گرایش‌های مذهبی و دلایل سیاسی با گسترش همه‌جانبه بنای مقبره فضایی منزوی را به یک هسته معماری بدل کردند و مفهومی پیچیده‌تر و عملکردی به بنا اضافه کردند. معماران صفوی با گسترش همه‌جانبه بنای برج مقبره فضایی منزوی را به یک هسته معماری بدل کردند و مفهومی پیچیده‌تر و عملکردی به بنا اضافه کردند. در اعصار بعدی اما گسترش تنها

در محورهای طولی انجام شد و دلیل آن می‌تواند عدم تمایل معماران بعدی به دخالت در کالبد صفوی و همچنین تأمین آب به شیوه‌ای راحت‌تر برای بنا دانست. حیاطها نیز به‌صورت یک در میان در جهت طولی و یا عرضی کشیده شده‌اند. کشیدگی طولی هر دو صحن مقابل مناره‌ها، به‌لحاظ بصری به هیبت بنا افزوده و منظر زیبایی از گلدسته‌ها به ناظران حاضر در صحن می‌دهد که در صورت عدم وجود تناسب مذکور این دید میسر نبود و فضای صحن نیز کوچک و مناره‌ها بی‌قواره به‌نظر می‌رسیدند.

توسعه مجموعه آرامگاهی شاه نعمت‌الله ولی با اصول توسعه پایدار از طریق چندین جنبه کلیدی مرتبط است. این مجموعه طی دوره‌های مختلف تاریخی با حفظ هویت فرهنگی و تاریخی خود، دستخوش تحولاتی شده که به‌طور هوشمندانه با نیازهای زمانی سازگار شده است. گسترش بنا در دوران صفوی، که به‌عنوان یک اقدام برای تعمیق معنای معماری و افزایش کارکردهای اجتماعی و مذهبی آن انجام شد، نشان‌دهنده یک رویکرد پایداری فرهنگی است که تلاش می‌کند ارزش‌های تاریخی را با نیازهای معاصر تطبیق دهد. از منظر محیط‌زیستی، تصمیمات معماری مانند کشیدگی طولی صحن‌ها و بهبود تأمین آب، به کارایی بهتر منابع طبیعی و کاهش فشار بر محیط‌زیست منجر شده است. این اقدامات هم‌راستا با اصول پایداری زیست‌محیطی هستند، زیرا به بهینه‌سازی استفاده از منابع و کاهش اثرات منفی زیست‌محیطی کمک می‌کنند. همچنین، توسعه بصری و ایجاد تناسب معماری که زیبایی و هیبت بنا را افزایش داده، نقش مهمی در جذب گردشگری فرهنگی و ایجاد توسعه اقتصادی پایدار ایفا می‌کند. بنابراین، تحول این مجموعه تاریخی نمونه‌ای از چگونگی به‌کارگیری اصول توسعه پایدار در حفظ و ارتقاء میراث فرهنگی، بهبود بهره‌وری زیست‌محیطی، و حمایت از توسعه اجتماعی و اقتصادی است.



تصویر ۵. پلان دوره‌بندی گسترش مجموعه. مأخذ: نگارندگان.

جدول ۱. جمع‌بندی خلاصه‌ای اطلاعات سیر تحول معماری مجموعه شاه نعمت‌الله ولی ماهان. مأخذ: نگارندگان.

معماری / دوره ساخت	اجتماعی	محیط زیست	اقتصاد
- گنبدخانه و چله‌خانه - ۸۴۰ هجری قمری - تیموریان	- از منظر اجتماعی محل چله‌خانه با توجه به مراجعهٔ مریدان و اهل عرفان به این مکان، نیازمند گسترش بوده است. - از بعد طراحی هم می‌توان ابعاد اجتماعی را بررسی کرد مثل طراحی پله‌ها، طراحی حیاط‌ها برای جمع‌شدن دور هم و تبادل روابط.	- بدون مداخله در بافت اطراف و با حفظ کامل سبزی‌نگی پیرامون. - استفاده از آب‌انبار. بادگیر، باغ‌سازی و کاشت گل و گیاه، عدم برهم‌زدن تعادل گونه‌ها (باغ‌های انگورهای خاص و...).	استفاده از مصالح مناسب موجود در منطقه و در نتیجه به حداقل رسیدن هزینه‌های حمل و نقل و امکان مرمت و نگهداری بنا با هزینه کم.
- رواق شاه عباسی - ۹۹۸ هجری قمری - صفویه	- اقامهٔ نماز که گردهم‌آیی اجتماعی محسوب می‌شود (تطابق کالبد و عملکرد بنا با فرهنگ و پیشینهٔ مذهبی بنا).	- استفاده از انواع کیفیت‌های فضایی (باز، نیمه‌باز، بسته).	استانداردسازی در ساخت‌وسازها با بهره‌گیری از مدول و پیمون مناسب
- صحن شاه عباسی (وکیل‌الملکی)	- مدیریت حاکمان. - چندعملکردی بودن فضاها که هم برای عبادت و هم برپایی کلاس‌های درس استفاده می‌شده است.	- استفاده از الگوی سرمایش و گرمایش غیرفعال در حد امکان. - کاهش گرد و غبار و سرعت بادهای نامطلوب به وسیلهٔ کاشت درختان و گیاهان. - نگهداری و انتقال رطوبت توسط حوض بزرگ.	استانداردسازی در ساخت‌وسازها با بهره‌گیری از مدول و پیمون مناسب
- صحن محمد شاهی - قرن سیزدهم - قاجار	- حکومت قاجار که ننگ جنایات آغا محمد خان در کرمان را بر پیشانی خود حس می‌کرد، کوشید تا با ساخت‌وسازهای فراوان در نقاط کلیدی شهر، ذهنیت مردم کرمان را نسبت به دستگاه حکومتی بهبودبخشد. - حفظ حریم و آسایش و امنیت روحی و تأمین شرایط آسایش از نظر اقلیمی.	- ارتباط متناسب با حیاط یا فضای سبز اطراف به وسیلهٔ رواق‌ها. - استفاده از فرم‌های مناسب با اقلیم.	هماهنگی میان اندازه‌ها و مقیاس فضاها با عملکرد آن‌ها و تعداد افراد مصرف‌کننده
- صحن وکیل‌الملکی - ۱۲۸۷ هجری قمری - قاجار - معمار: کاظم نجار	- استفاده از انواع کیفیت‌های فضایی (باز، نیمه‌باز، بسته). - ایجاد آرامش از طریق ارتباط با عوامل طبیعی از جمله گیاهان سرسبز، آب، نسیم طبیعی و نور آفتاب.	- کاهش گرد و غبار و سرعت بادهای نامطلوب به وسیلهٔ کاشت درختان و گیاهان. - ایجاد مطلوبیت فضا با ساخت حوض‌های بزرگ - ارتباط متناسب با حیاط یا فضای سبز اطراف به وسیلهٔ رواق‌ها.	هماهنگی میان اندازه‌ها و مقیاس فضاها با عملکرد آن‌ها و تعداد افراد مصرف‌کننده
- صحن اتابکی - قرن سیزدهم - قاجار	- توجه به مقیاس انسانی در ابعاد فضایی که با در نظر گرفتن احترام به کاربر و نیازهای او بوده است.	- استفاده از الگوی گرمایش و سرمایش غیرفعال تا حد امکان با طراحی المان‌های معماری از قبیل بادگیر.	استانداردسازی در ساخت‌وسازها با بهره‌گیری از مدول و پیمون مناسب
- کاروانسرا - قرن سیزدهم - قاجار	- پاسخ‌دهی به عملکرد و در نظر گرفتن فضاهای منعطف یا برنامه‌ریز.	- استفاده از فرم مناسب با اقلیم، حفظ حرارت داخل بنا با استفاده از مصالح بومی. - جهت‌گیری مناسب بنا برای بهره‌مندی از تابش نور خورشید و بادهای مطلوب.	طراحی و ساخت با طول عمر مفید و طولانی

توسعهٔ پایدار شهری در بهسازی بافت‌های تاریخی شهری، مطالعه‌موردی بافت تاریخی منطقهٔ ۱۲ شهر تهران. پژوهش اطلاعات جغرافیایی، ۲۶ (۱۰۲)، ۳۶-۵۲. <https://doi.org/10.22131/sepehr.2017.27455>

• پورعلی، علی؛ فلاحی، محمد علی و ناجی میدانی، علی اکبر. (۱۳۹۸). مطالعهٔ تأثیر ابعاد توسعهٔ انسانی (آموزش، سلامت و رفاه بر شاخص عملکرد محیط‌زیست. آموزش محیط زیست و توسعهٔ پایدار، ۱(۱)، ۹-۲۲. <https://doi.org/10.30473/ee.2019.6322>

• تنهایی، انیس. (۱۳۸۷). تزیینات کتیبه‌های بقعهٔ شاه نعمت‌الله ولی در ماهان. مطالعات هنر اسلامی، ۵(۸)، ۵۰-۶۳. <https://www.sid.ir/paper/136718/fa>

• جعفریان، رسول. (۱۳۹۳). تاریخ تشیع در ایران: از آغاز تا صفوی. علم.
• حسینی، سید هاشم. (۱۳۸۸). بررسی شکل‌گیری مجموعه‌های آرامگاهی در معماری ایران دوران اسلامی: بنا بر آرای ابوسعید ابوالخیر. هنرهای زیبا: معماری

تعارض منافع

نگارندگان اعلام می‌دارند که در انجام این پژوهش هیچ‌گونه تعارض منافعی برای ایشان وجود نداشته است.

فهرست منابع

• استرآبادی، محمد قاسم هندوشاه. (۱۳۸۸). تاریخ فرشته، جلد چهارم: از سلاطین گجرات تا ملیبارد و ذکر مشایخ هند (تصحیح محمدرضا نصیری). انجمن آثار و مفاخر فرهنگی.
• پازوکی، شهرام. (۱۳۸۳). مجموعهٔ مقالات دربارهٔ شاه نعمت‌الله ولی. حقیقت.
• پوراحمد، احمد؛ مدبری، مهدی؛ حاتمی نژاد، حسین و اعظم‌زاده ایرانی، اشرف. (۱۳۹۶). تحلیلی بر پارادوکس «الزامات پدافند غیرعامل» با اصول

و شهرسازی، ۱ (۳۸)، ۱۵-۲۴. https://jfaup.ut.ac.ir/article_22246.html

- حسینی، سیدباقر؛ مفیدی شمیرانی، سیدمجید و مدی، حسین. (۱۳۸۷). فناوری آموزش (فناوری آموزش)، ۲ (۳)، ۲۱۳-۲۲۱. <https://www.sid.ir/paper/155405/fa>
- خواجه حسنی، فاطمه. (۱۳۸۵). حفاظت، مرمت و باززنده‌سازی مجموعه تاریخی فرهنگی شاه نعمت‌الله ولی ماهان [پایان‌نامه منتشر نشده کارشناسی ارشد]. دانشگاه تهران.
- دهخدا، علی اکبر. (۱۳۷۶). لغت‌نامه دهخدا. دانشگاه تهران.
- رضوانی، محمد اسماعیل. (۱۳۶۳). تاریخ منتظم ناصری. دنیای کتاب.
- زاهدی، شمس‌السادات و نجفی، غلامعلی. (۱۳۸۴). بسط مفهومی توسعه پایدار. مدرس علوم انسانی، ۱۰ (۴)، ۴۳-۷۶. <https://www.sid.ir/paper/6827/fa>
- شیرازی، محمد معصوم. (۱۳۳۹). طرائق الحقایق (تصحیح محمد جعفر محجوب (ج. ۳). سنایی.
- صفا، ذبیح‌الله. (۱۳۶۴). تاریخ ادبیات در ایران (ج. ۴). فردوسی.
- ضرغامی، اسماعیل؛ خاکی، علی و سادات، اشرف. (۱۳۹۴). بررسی تطبیقی معماری پایدار و مطابقت آن با معماری بومی خانه‌های سنتی در شهر ایرانی - اسلامی. معماری و شهر پایدار، ۳ (۱)، ۱۵-۳۰. https://jsaud.sru.ac.ir/article_697.html
- عقابی، محمد مهدی. (۱۳۷۸). دایره‌المعارف بناهای تاریخی دوره اسلامی: بناهای آرامگاهی. پژوهشگاه فرهنگ و هنر اسلامی.
- فرزام، حمید. (۱۳۷۴). تحقق در احوال و نقد آثار و افکار شاه نعمت‌الله ولی. سروش.
- قبادیان، وحید. (۱۳۸۵). معماری در دارالخلافه ناصری: سنت و تجدد در معماری معاصر تهران. پشتون.
- قبادیان، وحید. (۱۳۹۲). سبک‌شناسی و مبانی نظری در معماری معاصر

ایران. علم معمار رویال.

- کاوه، نوید. (۱۳۹۹). نقش فناوری اطلاعات و ارتباطات در توسعه پایدار. شانزدهمین کنفرانس ملی روز مهندسی، اصفهان. <https://civilica.com/doc/1241666/>
- کیانی، محمد یوسف. (۱۳۷۷). تاریخ هنر معماری دوره اسلامی. سمت.
- گوهر کرمانی، عبدالرزاق. (۱۳۶۱). تذکره در مناقب حضرت شاه نعمت‌الله ولی (تألیف مفید مستوفی یزدی و تصحیح ژان بوان). طهوری.
- مردمی، کریم و دهقانی تفتی، محسن. (۱۳۹۲). بازتاب سیر مواجهه با تصوف نعمت‌اللهی در معماری مجموعه خانقاهی - زیارتگاهی شاه ولی تفت. پژوهش‌های معماری اسلامی، ۱ (۱)، ۱۳۷-۱۵۷. <http://jria.iust.ac.ir/article-1-141-fa.html>
- مستوفی باقی، محمد مفید. (۱۳۴۲). جامع مفیدی (تاریخ یزد) (به کوشش ایرج افشار) (ج. ۳). اسدی.
- میرجعفری، حسین. (۱۳۶۱). منازعات نعمتی و حیدری در ایران. دانشکده ادبیات و علوم انسانی دانشگاه اصفهان، ۱ (۱)، ۱۱۸-۱۵۵. <https://www.sid.ir/paper/439636/fa>
- میرزا فرمانفرما، فیروز. (۱۳۸۰). سفرنامه کرمان و بلوچستان (به کوشش منصوره اتحادیه (نظام مافی) و سعادت پیرا). تاریخ ایران.
- نوروزی، رضا و بهمن پور، هومن. (۱۳۹۲). معیارهای طراحی محله پایدار با تأکید بر ارزش‌های زیست‌محیطی. معماری و شهرسازی پایدار، ۱ (۲)، ۶۵-۸۰. https://jsaud.sru.ac.ir/article_177.html
- واعظی، عبدالعزیز بن شیرملک. (۱۳۶۱). رساله در سیر حضرت نعمت‌الله ولی (تصحیح ژان اوبن). طهوری.
- وزیر کرمانی، احمد علی. (۱۳۷۰). تاریخ کرمان (به تصحیح و تحشیه محمد ابراهیم باستانی پاریزی). علمی.

COPYRIGHTS

Copyright for this article is retained by the authors with publication rights granted to Revitalization School journal. This is an open access article distributed under the terms and conditions of the Creative Commons Attribution License (<http://creativecommons.org/licenses/by/4.0/>).



نحوه ارجاع به این مقاله

طهماسبی بلداجی، ناهید؛ مهدیزاده سراج، فاطمه و نورعلی‌وند، نواب. (۱۴۰۳). تحلیل سیر تحول و توسعه پایدار منطبق با کاربری در مجموعه‌های تاریخی (نمونه‌موردی مجموعه شاه نعمت‌الله ولی ماهان). مکتب‌احیاء، ۲ (۳)، ۱۸-۲۵.



DOI: <https://doi.org/10.22034/2.3.18>

URL: <https://jors-sj.com/article-1-38-fa.html>